



UAB „PLENTPROJEKTAS”

**STATYTOJAS
(UŽSAKOVAS)**

VĮ LIETUVOS AUTOMOBILIŲ KELIU DIREKCIJA

**KOMPLEKSO
PAVADINIMAS**

**VIADUKO IR TILTO ESANČIŲ VALSTYBINĖS REIKŠMĖS
KELIUOSE (VIADUKAS KELYJE NR. 1907, TILTO PER NEMUNĖLĮ
KELYJE NR. 123) TECHNINIŲ DARBO PROJEKTŲ PARENGIMAS
IR PROJEKTŲ VYKDYMO PRIEŽIŪRA**

**PROJEKTO
PAVADINIMAS**

**VALSTYBINĖS REIKŠMĖS MAGISTRALINIO KELIO A1 VILNIUS–
KAUNAS–KLAIPĖDA 144,72 KM DVIEJŲ LYGIŲ SANKRYŽOS
VIADUKO KAPITALINIO REMONTO TECHNINIS DARBO
PROJEKTAS**

STADIJA

TECHNINIS DARBO PROJEKTAS

STATYBOS RŪŠIS

KAPITALINIS REMONTAS

**STATINIO
KATEGORIJA**

YPATINGASIS

PROJEKTO DALIS

PASIRENGIMO STATYBAI IR STATYBOS DARBŲ ORGANIZAVIMO

TOMAS

VII

KOMPLEKSO NR.

0495

LAIDA

0


Pareigos	Kvalifikacijos atestato Nr.	V. Pavardė	Parašas

VILNIUS, 2023

UAB „Plentprojektas“, Gedimino pr. 41-1, LT-01109 Vilnius, tel. (8 5) 2791584, faksas: (8 5) 2127941, el. paštas bendras@plentprojektas.lt, www.plentprojektas.lt, įmonės kodas 300715445, PVM mokėtojo kodas LT 100003497018, atsiskaitomoji sąskaita Nr. LT657044060005969860

PROJEKTO SUDĖTIES ŽINIARAŠTIS

Eilės Nr.	Žymėjimas	Projekto dalis	Tomas
1.	0495/1907-KRTDP-TT	Inžineriniai geodeziniai tyrinėjimai	I
2.	0495/1907-KRTDP-GT	Inžineriniai geologiniai tyrinėjimai	II
3.	0495/1907-KRTDP-BD	Bendroji dalis	III
4.	0495/1907-KRTDP-SA	Architektūros dalis	IV
5.	0495/1907-KRTDP-SK	Konstrukcijų dalis	V
6.	0495/1907-KRTDP-S	Susisiekimo dalis	VI
7.	0495/1907-KRTDP-SO	Pasirengimo statybai ir statybos darbų organizavimo dalis	VII
8.	0495/1907-KRTDP-KS	Statybos skaičiuojamosios kainos nustatymo dalis	VIII


0	2022-02	Konkursui ir statybai		
Laida	Išleidimo data	Laidos statusas. Keitimo priežastis (jei taikoma)		
KVAL. PATV. DOK. NR	 „PLENTPROJEKTAS“ uždaroji akcinė bendrovė	STATINIO PROJEKTO PAVADINIMAS „Valstybinės reikšmės magistralinio kelio A1 Vilnius–Kaunas–Klaipėda 144,72 km dviejų lygių sankryžos viaduko kapitalinio remonto techninis darbo projektas“		
		STATINIO NUMERIS IR PAVADINIMAS, DOKUMENTO PAVADINIMAS		Laida
		Projekto sudėties žiniaraštis		0
LT	STATYTOJAS (UŽSAKOVAS) VĮ Lietuvos automobilių kelių direkcija	DOKUMENTO ŽYMUO 0495/1907-KRTDP-SO.PS	Lapas	Lapų
			1	1

PROJEKTO TOMO SUDĖTIES ŽINIARAŠTIS



Eil. Nr.	Žymėjimas	Pavadinimas
1.	0495/1907-KRTDP-PS	Projekto sudėties žiniaraštis
2.	0495/1907-KRTDP-SO.PTSŽ	Projekto tomo sudėties žiniaraštis
3.	0495/1907-KRTDP-SO.AR	Aiškinamasis raštas

BRĖŽINIŲ ŽINIARAŠTIS

Eil. Nr.	Lapų skaičius, vnt	Žymėjimas	Pavadinimas
1.	1	0495/1907-KRTDP-SO.B-01	Statybvietės planas M 1:1000
2.	1	0495/1907-KRTDP-SO.B-02	Eismo organizavimo schema viaduko griovimo metu M 1:3000
3.	1	0495/1907-KRTDP-SO.B-03	Eismo organizavimo schema po viaduko griovimo M 1:3000
4.	1	0495/1907-KRTDP-SO.B-04	Eismo organizavimo schemos viaduko įrengimo metu M 1:3000
5.	1	0495/1907-KRTDP-SO.B-05	Viaduko statybos darbų pirmas etapas
6.	1	0495/1907-KRTDP-SO.B-06	Viaduko statybos darbų antras etapas
7.	1	0495/1907-KRTDP-SO.B-07	Viaduko plieninių sijų montavimas ir laikinos atramos įrengimas

0	2022-02	Konkursui ir statybai		
Laida	Išleidimo data	Laidos statusas. Keitimo priežastis (jei taikoma)		
KVAL. PATV. DOK. NR	 „PLENTPROJEKTAS“ uždaroji akcinė bendrovė	STATINIO PROJEKTO PAVADINIMAS „Valstybinės reikšmės magistralinio kelio A1 Vilnius–Kaunas–Klaipėda 144,72 km dviejų lygių sankryžos viaduko kapitalinio remonto techninis darbo projektas“		
		STATINIO NUMERIS IR PAVADINIMAS, DOKUMENTO PAVADINIMAS		Laida
		Projekto tomo sudėties žiniaraštis		0
LT	STATYTOJAS (UŽSAKOVAS) VĮ Lietuvos automobilių kelių direkcija	DOKUMENTO ŽYMUO 0495/1907-KRTDP-SO.PTSŽ	Lapas	Lapų
			1	1

AIŠKINAMASIS RAŠTAS

0	2022-02	Konkursui ir statybai		
Laida	Išleidimo data	Laidos statusas. Keitimo priežastis (jei taikoma)		
KVAL. PATV. DOK. NR		„PLENTPROJEKTAS“ uždaroji akcinė bendrovė	<small>STATINIO PROJEKTO PAVADINIMAS</small> „Valstybinės reikšmės magistralinio kelio A1 Vilnius– Kaunas–Klaipėda 144,72 km dviejų lygių sankryžos viaduko kapitalinio remonto techninis darbo projektas“	
			<small>STATINIO NUMERIS IR PAVADINIMAS, DOKUMENTO PAVADINIMAS</small>	Laida
			Aiškinamasis raštas	0
<small>STATYTOJAS (UŽSAKOVAS)</small>			<small>DOKUMENTO ŽYMUO</small>	<small>Lapas Lapų</small>
LT	VĮ Lietuvos automobilių kelių direkcija		0495/1907-KRTDP-SO.AR	1 34

TURINYS

1. Normatyviniai ir kiti dokumentai bei duomenys, kuriais vadovaujantis parengta projekto dalis.....	4
2. Bendrieji duomenys	6
3. Geografinė vieta.....	6
3.1. Statyb vietės ruožo vieta	6
3.2. Geologinės statyb vietės sąlygos.....	6
3.3. Hidrogeologinės statyb vietės sąlygos	7
3.4. Atstumai iki greta esančių statinių ir inžinerinių tinklų	7
3.5. Archeologijos ir kitų tarnybų atstovų dalyvavimo būtinumas kapitalinio remonto darbų metu...	7
4. Klimato sąlygos.....	8
4.1. Vidutinė metinis oro temperatūra.....	8
4.2. Vidutinis metinis vėjo greitis	9
4.3. Vidutinis kritulių kiekis.....	9
4.4. Vidutinė metinė saulės spindėjimo trukmė	10
4.5. Gruntinio vandens pažeminimo būtinumas.....	10
5. Medžių, augmenijos, dirvožemio ir kito iškasamo grunto išsaugojimo ir panaudojimo sąlygos	10
6. Griaunami esami statiniai ir iškeliama inžineriniai tinklai	10
7. Susidarysiančios įvairių rūšių statybinės atliekos.....	10
7.1. Statybinių atliekų saugojimas.....	12
7.2. Statybinių atliekų krovimas ir vežimas	12
7.3. Dėl statybos metu susidarančių medžiagų išvežimo	12
8. Gamybinės ir ūkinės veiklos sustabdymo sąlygos statybos darbų metu.....	13
9. Autotransporto eismo keliuose laikino uždarymo galimybės ir sąlygos.....	14
10. Papildomo žemės sklypo statybos produktams ir konstrukcijoms sandėliuoti, statybiniams įrenginiams ir mechanizmams įrengti, laikiniems keliams ir inžineriniams tinklams nutiesti galimybės ir sąlygos	15
11. Aprūpinimo elektra, vandeniu ir kitais resursais, nuotėkų šalinimo ar surinkimo galimybės ir sąlygos statybos metu, reikalavimai statybos įrangai ir transporto priemonėms.....	15
12. Reikalavimai statybos įrangai ir transporto priemonėms.....	16
13. Bendrieji statybos darbų statyb vietėje saugos, sveikatos, higienos reikalavimai ir sąlygos.....	17
13.1. Statyb vietės ribos ir aptvėrimas	19
13.2. Pagrindiniai transporto, pėsčiųjų keliai, būtinai kelio ženklai	19
13.3. Kėlimo kranų ir kitų statybos stacionarių mechanizmų galimos pastatymo vietos	19

0495/1907-KRTDP-SO.AR	Lapas	Lapų	Laida
	2	34	0

13.4. Buities, sanitarinių ir higienos patalpų galimos įrengimo zonos	19
13.5. Medžiagų ir konstrukcijų galimos sandėliavimo zonos atskiriant kenksmingų ir pavojingų medžiagų sandėliavimo vietą	20
13.6. Darbuotojų aprūpinimas geriamuoju vandeniu	20
13.7. Atliekų ir statybinių atliekų galimos sandėliavimo zonos	21
13.8. Saugos reikalavimai ir priemonės atliekant darbus veikiančioje įmonėje arba greta jos.....	21
13.9. Nurodymai ar sprendimai įvykus avarijai ar gaisrui statybvietėje	21
13.10. Būtinės pirmosios medicininės pagalbos priemonės	22
14. Aplinkosaugos ir trečiųjų asmenų interesų apsaugos reikalavimai	24
15. Statybos darbų eiliškumo grafikas	26
15.1. Trasos paruošimas	27
15.2. Lauko inžineriniai tinklai	27
15.3. Pagrindo įrengimas.....	27
15.4. Dangų įrengimas	28
15.5. Baigiamieji ir apdailos darbai	28
16. Specialūs reikalavimai neįprastų statybos darbų technologijai.....	28
17. Statinio statybos techninės priežiūros organizavimo ir vykdymo tvarka (reikalavimai statinio statybos techninės priežiūros grupės sudėčiai ir kvalifikacijai, statinio statybos techninės priežiūros periodiškumas ir darbo apimtis, nurodytą valandomis)	28
17.1. Statinio statybos techninės priežiūros grupės sudėtis	30
18. Privalomos pastabos dėl statybos darbų technologijos projekto rengimo. Nuoroda dėl specifinių statybos darbų technologijos projekto ekspertizės reikalingumo	31
19. Pagrindiniai viaduko kapitalinio remkonto darbų etapai	31
20. Pavojingi ir kenksmingi veiksniai, kurie gali veikti statybos aikštelėje	31
21. Statybos darbų eiliškumas ir vykdymo ypatumai	32
22. Viaduko konstrukcijų ardymas	33
23. Principiniai nurodymai gaisro ar kitos avarijos atveju.	33

0495/1907-KRTDP-SO.AR	Lapas	Lapų	Laida
	3	34	0

1. Normatyviniai ir kiti dokumentai bei duomenys, kuriais vadovaujantis parengta projekto dalis

• Geodezijos ir kartografijos įstatymas	IX-415
• Lietuvos Respublikos civilinės saugos įstatymas	IX-635
• Lietuvos Respublikos darbo kodeksas	IX-926
• Lietuvos Respublikos priešgaisrinės saugos įstatymas	IX-1225
• Lietuvos Respublikos darbuotojų saugos ir sveikatos įstatymas	IX-1672
• Darboviečių įrengimo statybvietėse nuostatai	A1-22/D1-34
• Darbuotojų apsaugos nuo vibracijos keliamos rizikos nuostatai	A1-55/V-91
• Darbuotojų apsaugos nuo triukšmo keliamos rizikos nuostatai	A1-103/V-265
• Darbuotojų apsaugos nuo elektromagnetinių laukų keliamos rizikos nuostatai	A1-119
• Darbuotojų saugos ir sveikatos reikalavimai tvarkant krovinius rankomis	A1-293/V-869
• Darbuotojų aprūpinimo asmeninėmis apsaugos priemonėmis nuostatai	A1-331
• Kėlimo kranų naudojimo taisyklės	A1-425
• Įsakymas „Dėl Mokymo ir atestavimo darbuotojų saugos ir sveikatos klausimais bendrųjų nuostatų patvirtinimo“	A1-724/V-1284
• Techninis reglamentas. Asmeninės apsauginės priemonės	69
• Saugos ir sveikatos apsaugos ženklų naudojimo darbovietėse nuostatai	95
• Darbo įrenginių naudojimo bendrieji nuostatai	102
• Lietuvos Respublikos nelaimingų atsitikimų darbe ir profesinių ligų socialinio draudimo įstatymo pakeitimo įstatymas	309
• Saugos ir sveikatos taisyklės statyboje DT 5-00	346
• Nelaimingų atsitikimų darbe tyrimo ir apskaitos nuostatai	1118
• Pavojingi darbai	1386
• Darbuotojų apsaugos nuo biologinių medžiagų poveikio darbe nuostatai	80/353
• Darbuotojų apsaugos nuo cheminių veiksnių darbe nuostatai bei darbuotojų apsaugos nuo kancerogenų ir mutagenų poveikio darbe nuostatai	97/406

0495/1907-KRTDP-SO.AR	Lapas	Lapų	Laida
	4	34	0

- Saugos eksploatuojant elektros įrenginių taisyklės 1-100
- Bendrosios priešgaisrinės saugos taisyklės 1-223
- Gaisrinė saugos pagrindiniai reikalavimai 1-338
- Gaisrinės saugos ženklų naudojimo įmonėse, įstaigose ir organizacijose nuostatai 1-404
- Specialiųjų patalpų ir technologinių procesų elektros įrenginių įrengimo taisyklės 4-140/D1-232
- Valstybinių geodezijos ir kartografijos darbų, valstybinių georeferencinių erdvių duomenų rinkinių valstybinės priežiūros ir kokybės kontrolės tvarkos aprašas 3D-570
- Miško darbų saugos taisyklės DT 1-96
- Įsakymas „Dėl Darbuotojų saugos ir sveikatos instrukcijų rengimo ir darbuotojų, darbdavių susitarimu pasiūstų laikinam darbui į įmonę iš kitos įmonės, instruktavimo tvarkos aprašo patvirtinimo“ V-240
- Įsakymas „Dėl Nelaimingų atsitikimų tyrimo dokumentų tvarkymo, pranešimų ir nelaimingų atsitikimų darbe registravimo bei analizės metodinių nurodymų tvirtinimo“. Nelaimingų atsitikimų tyrimo dokumentų tvarkymo, pranešimų ir nelaimingų atsitikimų darbe registravimo bei analizės metodiniai nurodymai V-241
- Ergonominių rizikos veiksnių tyrimo metodiniai nurodymai (Nr. V-592/A1-210, 200-07-15); Darboviečių įrengimo statybvietėse nuostatai V-592/A1-210
- Natūralus ir dirbtinis darbo vietų apšvietimas. Apšvietos ribinės vertės ir bendrieji matavimo reikalavimai HN 98:2000
- Akustinis triukšmas. Triukšmo ribiniai dydžiai gyvenamuosiuose ir visuomeninės paskirties pastatuose bei jų aplinkoje HN 33: 2007
- Statybos rekomendacijos “Kelių tiesimas ir techninė priežiūra. Sauga darbe”; R 39-06
- Statybos techninis reglamentas “Statybos darbai. Statinio statybos priežiūra” STR 1.06.01:2016
- Statybos techninis reglamentas „Statybą leidžiantys dokumentai. Statybos užbaigimas. Statybos sustabdymas. Savavališkos statybos padarinių šalinimas. Statybos pagal neteisėtai išduotą statybą STR 1.05.01:2017

0495/1907-KRTDP-SO.AR	Lapas	Lapų	Laida
	5	34	0

leidžiantį dokumentą padarinių šalinimas“

- Statybos techninis reglamentas “Statinių prieinamumas”

STR 2.03.01:2019

2. Bendrieji duomenys

Statybos vieta: Kelių Nr. 1907 ir A1 sankirta esanti Raseinių raj. sav., Kauno apskr.;

Statybos rūšis: kapitalinis remontas;

Statinio paskirtis: inžinerinis statinys;

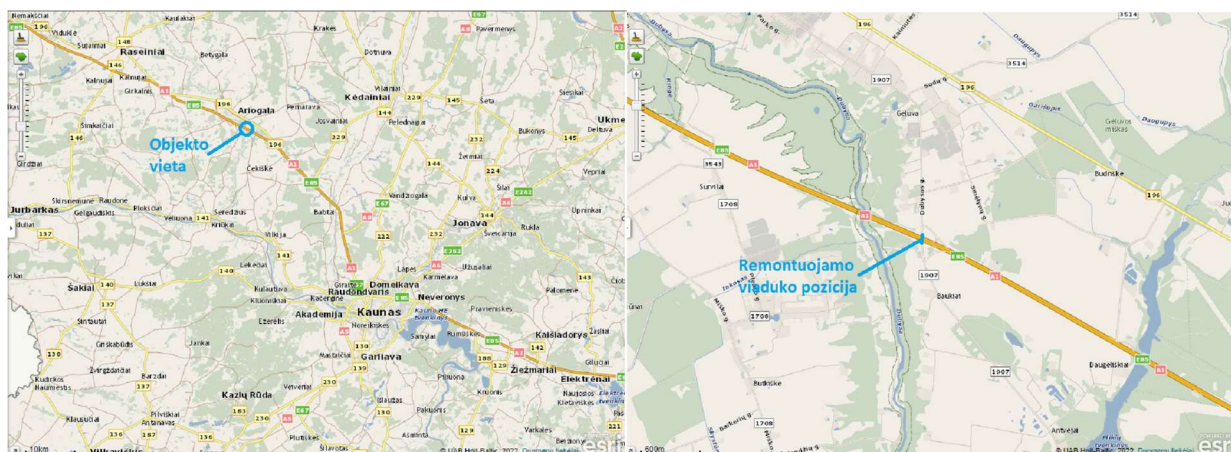
Statinio kategorija: ypatingasis statinys;

Kelio kategorija: IV;

3. Geografinė vieta

3.1. Statybvietės ruožo vieta

Viaduko kapitalinis remontas vykdomas kelių Nr. 1907 Vilkija-Čekiškė-Ariogala 24,44 km ir kelio A1 Vilnius – Kaunas – Klaipėda 144,71 km sankirtoje (1 pav.).



1 pav. Vykdomų darbų vieta

3.2. Geologinės statybvietės sąlygos

Geologiniu požiūriu aikštelėje sutikti technogeniniai (t IV) bei glacialiniai (g III bl) dariniai. Augalinis sluoksnis (dirvožemis) padengęs visą teritoriją 0,10-0,20 m storio sluoksniu.

Technogeniniai gruntai sutikti viaduko apačioje iki 2,20-2,30 m gylio, o viršutinėje dalyje iki 0,40-2,80 m gylio. Giliau sutikti itin stiprūs glacialiniai dariniai, kurių sluoksnių padas gręžiniais nepasiektas. Gruntų slūgsojimas detaliau pavaizduotas gręžinių stulpeliuose ir inžineriniame geologiniame pjūvyje (2.1 – 3.1 grafiniai priedai).

Gruntų slūgsojimas detaliau pavaizduotas gręžinių stulpeliuose ir inžineriniuose geologiniuose pjūviuose (Žr. Inžinerinių geologinių tyrimų ataskaitą).

0495/1907-KRTDP-SO.AR	Lapas	Lapų	Laida
	6	34	0

3.3. Hidrogeologinės statybvietės sąlygos

Hidrogeologinės statybos sklypo sąlygos charakterizuojamos remiantis požeminio vandens lygio stebėjimais gręžiniuose lauko darbų vykdymo metu.

2021 metų gegužės mėnesį vykusių lauko darbų metu požeminis vanduo iki 11,00-15,00 m gylio sutiktas visuose gręžiniuose 0,10- 4,00 (67,00 – 72,66 m abs. a.) gylyje nuo esamo žemės paviršiaus. Daugumoje tai podirvio vanduo, kuris laikosi aeracijos zonoje, (smėlyje virš molio tarfluoksnių). Podirvio vanduo taip pat aptiktas moreninio mažo plastiškumo smėlingo molio smėlio lėšiuose.

Gręžinyje Nr.4 4,60 m gylyje (a. a. 68,26 m) aptiktas tarpsluoksninis spūdinis vanduo, kurio viršutinę ir apatinę vandensparą sudaro mažo plastiškumo smėlingas molis, o vanduo talpinamas mažai dulkingo-molino, vidutinio rupumo smėlio. Sluoksnis neturės spūdžio arba turės labai nedidelį.

Lietingais laikotarpiais ir pavasarinio polaidžio metu aeracijos zonoje virš molinių nuo žemės paviršiaus 0,10- 0,48 m gylyje gali kauptis podirvio vanduo, o apačioje viaduko gali kauptis ir žemės paviršiuje ant molio ir dulkių tarpsluoksnių.

Detaliau apie hidrogeologines sąlygas žiūrėti inžinerinių geologinių tyrimų ataskaitą.

3.4. Atstumai iki greta esančių statinių ir inžinerinių tinklų

Visi viaduko ir kelio remonto darbai atliekami A1 ir 1907 kelių statinių ribose. Kitų statinių statybvietėje nėra.

Kelyje esantys arba kelią kertantys inžineriniai tinklai pažymėti topografinėje nuotraukoje. Atstumas iki inžinerinių tinklų nustatomas individualiai – projekte esami inžineriniai tinklai apsaugomi, iškeliami arba paliekami atsižvelgiant į jų gylį arba atstumą nuo susidariusių kliūčių.

3.5. Archeologijos ir kitų tarnybų atstovų dalyvavimo būtinumas kapitalinio remonto darbų metu

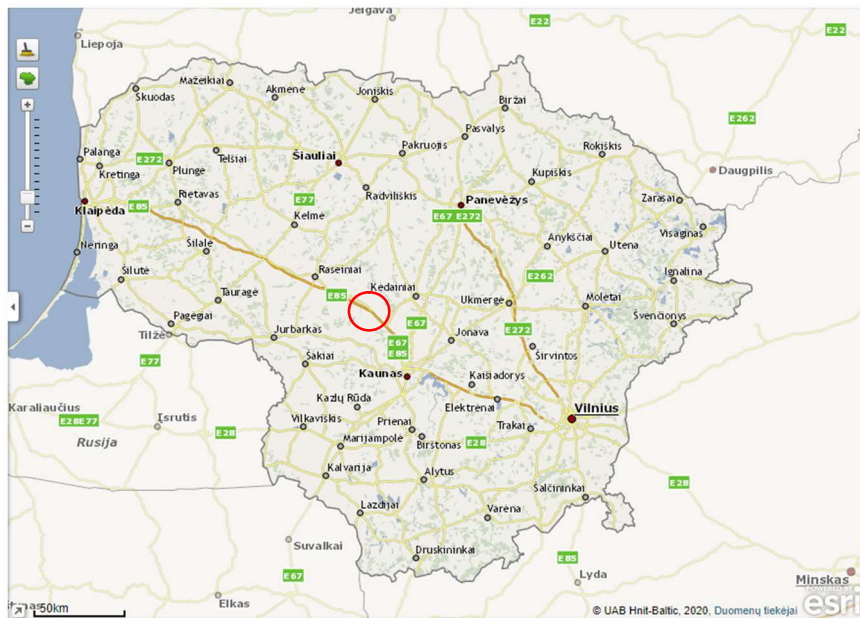
Jei atliekant statybos ar kitokius darbus aptinkama archeologinių radinių ar nekilnojamojo daikto vertingųjų savybių, valdytojai ar darbus atliekantys asmenys apie tai privalo pranešti savivaldybės paveldosaugos padaliniui, o šis informuoja Departamentą. Departamentas gali sustabdyti darbus 15 dienų. Per šį terminą jis kartu su savivaldybės paveldosaugos padaliniu turi patikrinti pranešimą ir priimti sprendimą inicijuoti ar neinicijuoti aptiktos nekilnojamosios kultūros vertybės įregistravimą, kultūros paveldo objekto skelbimą saugomu ar aptiktos vertingosios savybės atskleidimą ir apsaugos reikalavimų patikslinimą.

0495/1907-KRTDP-SO.AR	Lapas	Lapų	Laida
	7	34	0

4. Klimato sąlygos

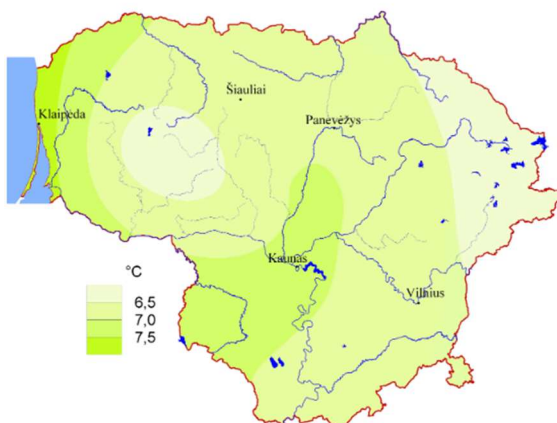
Skyriuje panaudotos Lietuvos hidrometeorologijos tarnybos iliustracijos bei medžiaga.

Preliminari statyb vietės vieta pateikta 2 pav. Pagal vietovę nustatomos apytikslės klimato sąlygos.



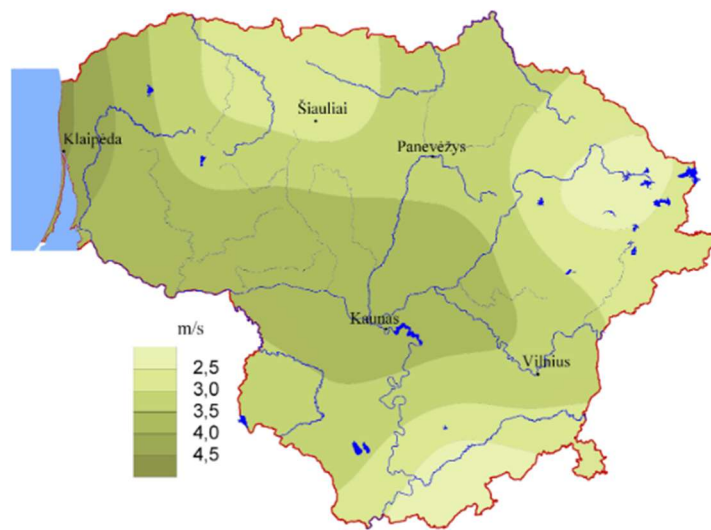
2 pav. Preliminari statyb vietės vieta

4.1. Vidutinė metinis oro temperatūra



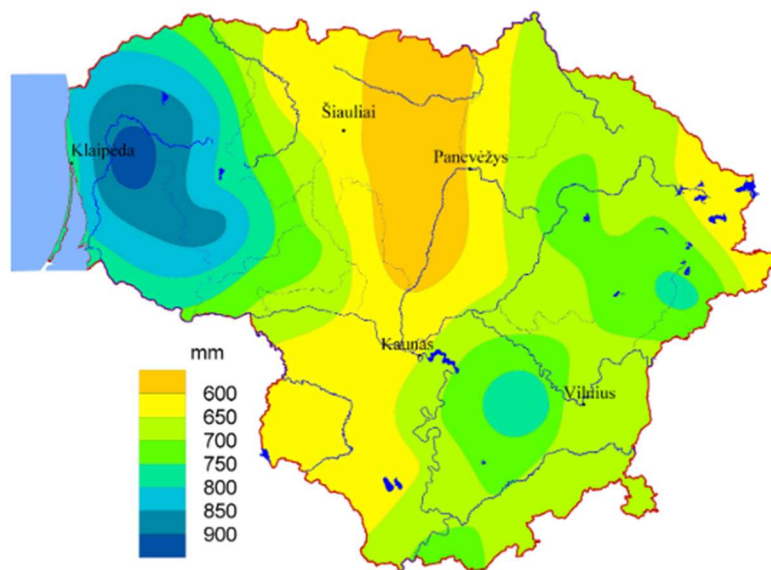
3 pav. Vidutinė metinė oro temperatūra Lietuvoje. Standartinė klimato norma, 1981–2010 m.

4.2. Vidutinis metinis vėjo greitis



4 pav. Vidutinis metinis vėjo greitis Lietuvoje. Standartinė klimato norma, 1981–2010 m.

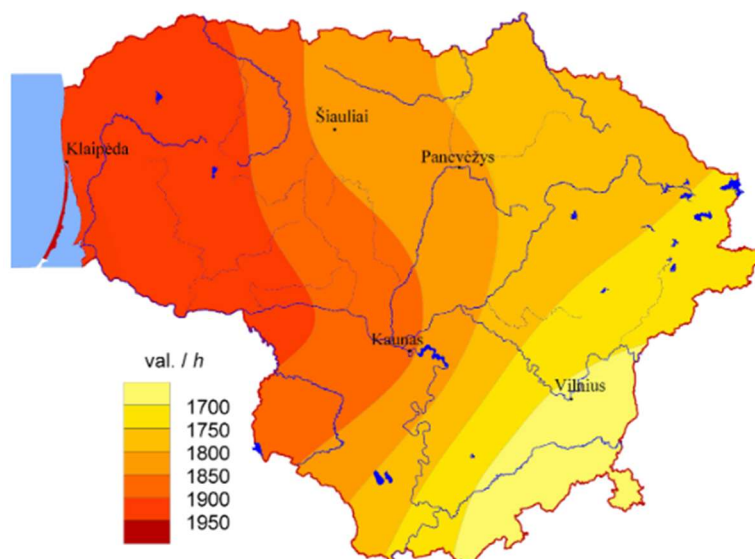
4.3. Vidutinis kritulių kiekis



5 pav. Vidutinis metinis kritulių kiekis Lietuvoje. Standartinė klimato norma, 1981–2010 m.

0495/1907-KRTDP-SO.AR	Lapas	Lapų	Laida
	9	34	0

4.4. Vidutinė metinė saulės spindėjimo trukmė



6 pav. Vidutinė metinė Saulės spindėjimo trukmė Lietuvoje. Standartinė klimato norma, 1981–2010 m.

4.5. Gruntinio vandens pažeminimo būtinumas

Jei darbų metu dėl liūčių ar kitų priežasčių vanduo atsirastų statybvietėje, savo priemonėmis ir nuožiūra šalina Rangovas.

Esami gruntinio vandens žeminimas nėra būtinas, kadangi kelias projektuojamas su drenažu, tinkamam esamos žemės sankasos drenavimui.

5. Medžių, augmenijos, dirvožemio ir kito iškaskamo grunto išsaugojimo ir panaudojimo sąlygos

Projektuojama statybos zona nepatenka į gamtiniu požiūriu saugomas teritorijas.

Statybos darbų bus pašalinami medžiai bei augalinis gruntas, kuris vėliau bus panaudojamas žaliųjų zonų įrengimui ar jų atstatymui.

6. Griaunami esami statiniai ir iškeliama inžineriniai tinklai

Numatomas esamo viaduko nugriovimas.

Kelio ruože inžinerinių tinklų iškėlimas nenumatomas.

7. Susidarysiančios įvairių rūšių statybinės atliekos

Darbų vykdymo ir baigimo metu Rangovas saugo aplinką objekte ir aplink jį nuo užteršimo. Jis taip pat surenka visas atliekas, gamybos ir komunalinius teršalus ir transportuoja juos į valdžios institucijų patvirtintą sąvartyną. Rangovas atsako, kad toksiškos medžiagos ar skysčiai nepatektų į orą,

0495/1907-KRTDP-SO.AR	Lapas	Lapų	Laida
	10	34	0

vandenį ir žemės plotą statybos vietoje ar arti jos ir apsaugos Užsakovą nuo bet kokių jam reiškiamų pretenzijų ar įsipareigojimų.

Susidariusias statybines atliekas reikia tvarkyti vadovaujantis Lietuvos Respublikos aplinkos ministro 2006-12-29 įsakymu Nr. D1 – 637 „Statybinių atliekų tvarkymo taisyklės“. Statybinių atliekų tvarkymo taisyklės nuostato statybinių atliekų susidarymo ir tvarkymo planavimo, apskaitos ir tvarkymo statybvietėje, statybinių atliekų smulkinimo mobilia įranga statybvietėje, neapdorotų statybinių atliekų sunaudojimo, statybinių atliekų vežimo, naudojimo ir šalinimo, asbesto turinčių statybinių atliekų tvarkymo reikalavimus.

Statybinės bei mišrios komunalinės atliekos sandėliuojamos tam tikslui įrengtose vietose pagal 2008 m. sausio 15 d. patvirtintus Darboviečių įrengimo statybvietėse nuostatus Nr. A1-22/D1-34. Susidarius atliekų išvežimui tinkamam kiekiui, jos perduodamos tvarkymui įmonėms, registruotoms atliekas tvarkančių įmonių registre ir turinčioms licencijas tvarkyti šias atliekas.

Statybos metu susidarantys orientaciniai medžiagų kiekiai pateikiami 1 lentelėje.

1 lentelė. Orientaciniai susidariusių atliekų kiekiai

Technologinis procesas	Pavadinimas	Kiekis	Mato vienetas	Agregatinis būvis (kietas, skystas, pastos)	Numatomi atliekų tvarkymo būdai
Esamos dangos nufrezavimas	Asfaltbetonis	490	t	kietas	Grįžtamoji medžiaga rangovui
Viaduko, laiptų ir lieptų konstrukcijų ardymas	Gelžbetonis	1692	t	kietas	Išvežama į artimiausią įmonę, perdirbančią arba priimančią laikinam saugojimui statybines atliekas
Apsauginių kelio atitvarų, turėklų, kelio ženklų išardymas	Metalas	17,5	t	kietas	Išvežama į Statytojo nurodytą sandėliavimo vietą
Esamo dirvožemio pašalinimas	Gruntas	153	m ³	kietas	Išvežama į išlykį rangovo pasirinktu atstumu.
Esamo grunto pašalinimas	Gruntas	7250	m ³	kietas	Išvežama į išlykį rangovo pasirinktu atstumu.

Iškastinis gruntas panaudojamas pylimams įrengti jeigu atitinka LST 1331 ŽB, ŽG, ŽP, SB, SG, SP, ŽD, ŽM, SD, SM (Mišiniai ŽB, ŽG, ŽP). Nuimamas dirvožemis panaudojamas šlaitų ir pažeistos vejų apželdinimui.

Surinktos antrinės žaliavos (popierius, stiklas, metalas, mediena, plastikas) perduodamos į įmones antriniam perdirbimui. Metalų atliekos sandėliuojamos atskirame konteineryje. Jos perduodamos, šias atliekas galinčiai, sandėliuoti, perdirbti ir utilizuoti įmonei.

7.1. Statybinių atliekų saugojimas

Išrūšiuotos statybinės atliekos, kad neterštų aplinkos ir nekeltų pavojaus, iki statybos darbų pabaigos gali būti kaupiamos ir saugomos aptvertoje statybos teritorijoje, konteineriuose ar kitoje uždaroje talpykloje. Tinkamos naudoti ar perdirbti statybinės atliekos saugomos specialiose aikštelėse iki jų realizavimo ar išvežimo perdirbti.

7.2. Statybinių atliekų krovimas ir vežimas

Statybinės atliekos, susidariusios statant, rekonstruojant, remontuojant ar griauinant statinius, ir statybinių gaminių brokas, turi būti rūšiuojami jų susidarymo vietoje. Statybinių atliekų krovimas į mašinas turi būti organizuojamas taip, kad statybos aikštelė ir gretima teritorija būtų apsaugota nuo dulkių ir triukšmo. Statybinės atliekos, kurias gabenant teršiama aplinka, turi būti vežamos dengtais sunkvežimiais, konteneriais ar kitu uždaru būdu. Susidarantys atliekų kiekiai bus tikslinami objekto statybos metu sudarant atliekų išvežimo sutartis.

Atliekos turi būti griežtai tvarkomos laikantis projekto bei kitų nustatytų reikalavimų.

7.3. Dėl statybos metu susidarantių medžiagų išvežimo

Vykdamas valstybinės reikšmės kelių remonto darbus susidaranti medžiaga, kurios nenaudojamos projekte ir kurios gali būti panaudotos pakartotinai, turi būti gabenamos į užsakovo – VĮ Lietuvos automobilių kelių direkcijos (toliau – Kelių direkcija) nurodytą sandėliavimo vietą – Kėdainių kelių tarnyba, Birutės g. 4, Kėdainiai.

Medžiagos, kurios turi būti gabenamos į sandėliavimo vietas:

1. Metalų gaminiai (neužteršti betonu ir kt. medžiagomis (t. y. turi būti nuvalyti)): kelio ženklai, kelio ženklų atramos, apšvietimo ir kiti stulpai, apsauginiai atitvarai ir jų elementai, tiltų ir viadukų turėklai, kiti metalų gaminiai, sijos, spraustasienės, pralaidos ir kt.;

2. Betono ir gelžbetonio gaminiai (tik nepažeisti mechaniškai ir tinkami naudoti): pralaidos, trinkelės, bortai ir kt.;

3. Plastiko gaminiai (tik nepažeisti mechaniškai ir tinkami naudoti): signaliniai stulpeliai, pralaidos ir kt.;

0495/1907-KRTDP-SO.AR	Lapas	Lapų	Laida
	12	34	0

Kitos, šiame sąrašė nepaminėtos medžiagos, kurios gali būti panaudotos pakartotinai, gali būti gabenamos į sandėliavimo vietą tik suderinus su Kelių direkcija.

Siekiant išvengti ginčų dėl medžiagų priėmimo sandėliuoti, prašome rangovų vengti atvejų, kai medžiagos tampa netinkamomis naudoti dėl jų netinkamo išardymo, t. y. medžiagos į sandėliavimo vietas turi būti pristatomos mechaniškai nepažeistos ir neužterštos. Tinkamas medžiagų pristatymas laikomas rangovo rizika ir atsakomybė tenka rangovui.

Grižtamosios medžiagos

Darbų vykdymo metu nepanaudotos frezuoto asfalto granulės, skalda, žvyras, žvyro ir skaldos mišinys, nesurištasis mineralinių medžiagų mišinys, grindinio akmenys (neužteršti gruntu) yra laikomi grįžtamosiomis medžiagomis. Jos sąmatoje turi būti nurodytos atskira (-omis) eilute (-ėmis) su minuso ženklu. Šios medžiagos lieka rangovui.

Mediena (išskyrus krūmus, šakas ir kelmus) taip pat laikoma grįžtamąją medžiaga, kuri lieka rangovui. Jei mediena yra menkavertė ir skirta tik utilizavimui, sąmatoje utilizavimo išlaidos vertinamos su pliuso ženklu. Jei mediena nėra menkavertė ir gali būti parduota, sąmatoje tai vertinama su minuso ženklu. Medienos būklę ir kainą vertinasi pats rangovas savarankiškai savo rizika.

Statybinės atliekos

Visos medžiagos, nepatenkančios į statybinių ir (ar) grįžtamųjų medžiagų sąrašą ir (ar) kurių neįmanoma panaudoti antrą kartą, kaip atliekos turi būti sutvarkomos rangovo pagal galiojančius aplinkos apsaugos reikalavimus (rangovas privalo įsivertinti visas su tvarkymu susijusias utilizavimo išlaidas).

8. Gamybinės ir ūkinės veiklos sustabdymo sąlygos statybos darbų metu

Viaduko ir kelio remonto darbai numatomi atlikti įrengiant laikinai nutraukiant transportą eismą arba eismą nukreipiant taip, kad būtų sudaryta saugi galimybė vykti sklandžiam ir saugiam autotransporto eismui. Rangovas turi pastatyti atitinkamus kelio ženklus pagal projekte pateiktas eismo organizavimo schemas ir eismo dalyvius informuoti apie eismo apribojimus bei įrengti papildomas eismo juostas per skiriamąją juostą pagal projekto dalyje pateiktas eismo organizavimo schemas. Autotransporto ir mechanizmų judėjimo vietose esami veikiantys inžineriniai tinklai pažymimi ir, esant reikalui, laikinai sustiprinami, uždengiant juos gelžbetoninėmis kelio plokštėmis.

Žmonių judėjimas viaduku, jo remonto metu draudžiamas. Pavojingos zonos (duobės, tranšėjos ir pan.) turi būti pažymėtos gerai matomais įspėjamaisiais ir draudžiamaisiais ženklais (matomais ir nakties metu) ir aptvertos, o darbo vietos gerai apšviestos.

Prieš uždarydamas viaduką ar jo dalį, Rangovas privalo gauti Inžinieriaus pritarimą bei pranešti apie tai pagalbos tarnyboms (gaisrinės, policijos).

0495/1907-KRTDP-SO.AR	Lapas	Lapų	Laida
	13	34	0

Parinkta rangos darbų vykdymo metodika turi užtikrinti kuo mažesnes kliūtis pagalbos tarnybų automobilių privažiavimui ar pravažiavimui (baigus viaduko konstrukcijų ir pagrindiniams kelio remonto darbams).

9. Autotransporto eismo keliuose laikino uždarymo galimybės ir sąlygos

Vykdamas viaduko kapitalinio remonto darbus bus griaunamos esamos ir įrengiamos naujos viaduko konstrukcijos. Darbai bus vykdomi keliais statybos etapais, tam tikru laikotarpiu uždariant eismą keliuose Nr. 1907 „Vilkija – Čekiškė - Ariogala“ ir A1 „Vilnius – Kaunas – Klaipėda“, eismą organizuojant apylankomis.

Prieš automobilių eismo uždarymą kelyje Nr. 1907 „Vilkija – Čekiškė - Ariogala“ prie viaduko ir abiejų kelio pusių, turi būti įrengtas informacinis stendas su numatoma griovimo darbų data. Viaduko griovimo metu, uždaromas automobilių eismas kelyje Nr. 1907 „Vilkija – Čekiškė - Ariogala“ bei iš abiejų kelio pusių eismas magistraliniu keliu A1 „Vilnius – Kaunas – Klaipėda“. Griovimo metu automobilių eismas organizuojamas kitais valstybinės reikšmės keliais pagal projekto dalies grafinėje dalyje pateiktas eismo organizavimo schemas. Viaduko griovimo darbai turi būti vykdomi tik šeštadienį / sekmadienį nuo 22:00 val. iki 6:30 val., kuomet eismo intensyvumas magistraliniame kelyje yra mažiausias.

Po viaduko griovimo darbų, visas statybinis laužas turi būti pašalintas nuo kelio ribų bei įrengtos eismo organizavimo priemonės pakoreguojamos pagal pridedamą schemą – eismas magistraliniu keliu turi būti leidžiamas abejomis kryptimis.

Po viaduko griovimo, vykdamas naujų viaduko konstrukcijų įrengimo darbus, eismas magistraliniame kelyje A1 „Vilnius – Kaunas - Klaipėda“ vykdomas dviem etapais – pirmuoju etapu uždaromas eismas viaduko konstrukcijų įrengimo vietoje kryptimi Klaipėda – Kaunas, tuo metu įrengiant dalį naujų konstrukcijų, antruoju etapu uždaromas eismas kryptimi Kaunas – Klaipėda įrengiant likusias viaduko konstrukcijas. Eismo organizavimo schema viaduko konstrukcijų įrengimo metu pateikiamos projekto dalies grafinėje dalyje. Esant poreikiui projekto grafinėje dalyje pateikta eismo organizavimo schema gali būti pakartota vėlesniame statybos darbų etape siekiant tinkamai įrengti likusias viaduko konstrukcijas ir siekiant saugaus automobilių eismo.

Prie viaduko esančių kelio ruožų remonto darbai turi būti vykdomi lygiagrečiai viaduko konstrukcijų įrengimo darbams. Eismas kelyje Nr. 1907 „Vilkija – Čekiškė - Ariogala“ turi būti leidžiamas, kai bus pabaigti pagrindiniai kelio remonto darbai (įrengta asfalto danga ant viaduko ir jo prieigose).

Vykdamas baigiamuosius kelio remonto darbus, darbų organizavimas parenkamas rangovo, priklausomai nuo turimų gamybinių pajėgumų. Rangovas savo nuožiūra pasirenką aptvėrimo pagal T

0495/1907-KRTDP-SO.AR	Lapas	Lapų	Laida
	14	34	0

DVAER 12 „Automobilių kelių darbo vietų aptvėrimo ir eismo reguliavimo taisyklės“ tipines schemas.

Ties inžineriniais tinklais, rangovas turi dirbti tokiais mechanizmais, kad nebūtų bloginama esamų inžinerinių tinklų būklė. Reikalavimas ypač aktualus didelę ašinę apkrovą turinčiai technikai.

Rangovas konkurso metu turi įsivertinti kelio ženklų / ženklinimo, kitas eismo organizavimo priemones bei laikinų pravažiavimų per skiriamąją juostą įrengimą, išardymą ir išardytos vietos sutvarkymą.

10. Papildomo žemės sklypo statybos produktams ir konstrukcijoms sandėliuoti, statybiniams įrenginiams ir mechanizmams įrengti, laikiniems keliams ir inžineriniams tinklams nutiesti galimybės ir sąlygos

Papildomo žemės sklypo statybos produktams sandėliuoti bei statybiniams įrengimams ir mechanizmams įrengti, būtinybę numato Rangovas, įvertindamas ar toks sklypas bus reikalingas.

Jei Rangovas nusprendžia kad papildomas sklypas statybos produktams ir konstrukcijoms sandėliuoti, statybiniams įrengimams ir mechanizmams įrengti yra reikalingas, Rangovas savo nuožiūra pasirenka privatiems asmenims ar valstybei priklausančią sklypą, susitaria su sklypo valdytoju ar savininku dėl sklypo panaudojimo sąlygų ir jame įrengia aikštelę. Aikštelės statybinėms medžiagoms, betonui, dolomitinėms atsijoms ir kt. sandėliuoti turi būti įrengtos nuo objekto tokiu atstumu, kad nepažeistų augančių želdinių ir neužterštų dirvožemio. Turi būti išlaikytas atstumas nuo vandens telkinių daugiau nei 20 metrų. Tuo atveju, kai laikinų sandėliavimo aikštelių negalima įrengti nesunaikinus augmenijos (būtinai miško ploto iškirtimas ir t.t.), techninį darbo projektą būtina suderinti su Aplinkos ministerijos Regioniniu aplinkos apsaugos departamentu. Sandėliuojant užterštas atliekas, aikštelę reikėtų įrengti taip, kad lietaus metu užterštos vandens nuotėkos nepatektų į dirvožemį ar upes, tvenkinius. Po statybos, aikštelės būtina rekultivuoti.

Lėšas reikalingas statybos aikštei įrengti už statybos sklypo ribų Rangovas privalo įsivertinti savo pasiūlyme.

11. Aprūpinimo elektra, vandeniu ir kitais resursais, nuotėkų šalinimo ar surinkimo galimybės ir sąlygos statybos metu, reikalavimai statybos įrangai ir transporto priemonėms

Aprūpinimas elektra, vandeniu ir kitais resursais nebūtinai. Jei atsiranda šių resursų poreikis, sąlygas (jei jos reikalingos) statybos laikotarpiui Rangovui pateikia Statytojas (Užsakovas).

Jei Rangovas statomame objekte įrengia statybos aikštelę, priklausomai nuo aikštelėje numatomos įrangos, savo nuožiūra sprendžia ar bus reikalinga aikštelę aprūpinti elektra, vandeniu ir kitais resursais, nuotėkų šalinimo ar surinkimo galimybėmis. Į statybos aikštelę geriamasis vanduo gali būti tiekiamas fasuotas buteliais, vanduo kitoms reikmėms gali būti tiekiamas cisternomis ar kitomis

0495/1907-KRTDP-SO.AR	Lapas	Lapų	Laida
	15	34	0

talpomis. Nuotekų šalinimo būtinybė nenumatoma, tačiau statybos aikštelėje turi būti įrengtas biotualetas.

Reikalavimai statybos įrangai ir transporto priemonėms nekeliami, bet statybos įranga ir transporto priemonės turi būti techniškai tvarkingos ir nekelti pavojaus aplinkai ir žmonėms.

12. Reikalavimai statybos įrangai ir transporto priemonėms

Naudojami darbo įrenginiai turi būti techniškai tvarkingi, pritaikyti darbui ir atitikti saugos ir sveikatos reikalavimus, nurodytus „Darbo įrenginių naudojimo bendruose nuostatuose“ arba lygiaverčiuose teisės aktuose ir nekelti pavojaus darbuotojų saugai ir sveikatai.

Darbo įrenginiai turi būti naudojami, techniškai prižiūrimi ir aptarnaujami pagal gamintojo nustatytą tvarką ir techninio eksploatavimo sąlygas.

Kai naudojamam darbo įrenginiui yra gamintojo parengta naudojimo instrukcija, bet tam tikromis darbo sąlygomis jos nepakanka darbuotojo saugai ir sveikatai užtikrinti (dėl darbo aplinkos, darbo pobūdžio ar kitų aplinkybių), rengiama ir tvirtinama papildoma instrukcija.

Įrenginių naudojimo saugos ir sveikatos instrukcijos turi būti patvirtintos įmonės vadovo ir suderintos su darbuotojų atstovu saugai ir sveikatai.

Darbo įrenginiai turi būti pažymėti CE saugos ženklais, žymenimis. Jei jie dėl kokių nors priežasčių yra pažeidžiami, ženklai, žymenys turi būti atnaujinti.

Reikalavimai statybos įrangai ir transporto priemonėms pateikiami statybos įrangos ir transporto priemonių gamintojų technologinėse instrukcijose, Rangovo statybos taisyklėse bei statybos darbų technologijos projekte.

Orientacinis mechanizmų sąrašas:

- autosavivarčiai;
- ratiniai kranai
- autokrautuvai;
- traktoriai;
- rautuvas – rinktuvas ant traktoriaus;
- medžio atliekų smulkintuvas;
- buldozeris;
- ekskavatorius;
- autokranas;
- freza asfalto dangoms;
- savaeigiai volai;
- prikabinamas volas;

0495/1907-KRTDP-SO.AR	Lapas	Lapų	Laida
	16	34	0

- autogreideriai;
- asfalto klotuvas;
- autogudronatorius;
- laistymo mašina – mechaninė šluota
- krovininės mašinos;
- gręžimo mašinos;
- kelio ženklavimo mašina;
- specializuotas automobilis

13. Bendrieji statybos darbų statybvietėje saugos, sveikatos, higienos reikalavimai ir sąlygos

Rengiant darbus statybvietėje reikia vadovautis „Darboviečių įrengimo statybvietėse nuostatais“, „Saugos ir sveikatos taisyklėmis statyboje DT 5-00“, šalies standartais, higienos normomis ir statybos darbų technologijos projektų sprendiniais.

Visi Rangovo darbuotojai turi būti nustatyta tvarka pasitikrinę sveikatą ir pripažinti tinkamais dirbti, žinoti saugaus elgesio reikalavimus.

Prieš statybvietėje organizuojant darbus, privaloma parengti saugos ir sveikatos darbe priemonių planą. Savarankiškai dirbti įmonėse gali asmenys turintys gydytojo leidimą dirbti, kvalifikaciją atitinkamam darbui atlikti ir tai patvirtinanti dokumentą - pažymėjimą. Darbuotojai turi būti apmokyti, atestuoti ir instruktuoti nustatyta darbuotojų saugos ir sveikatos instrukcijų rengimo ir instruktavimo tvarka, vadovaujantis mokymo ir atestavimo darbuotojų saugos ir sveikatos klausimų bendraisiais nuostatais. Statyboje būtina vadovautis priešgaisrinio saugumo taisyklėmis.

Jei kapitališkai remontuojant statinį dirbs daugiau kaip viena įmonė, statytojas (Užsakovas) privalo paskirti vieną arba daugiau statybos saugos ir sveikatos darbe koordinatorių. Visi darbuotojai turi būti supažindinti su saugiais darbo būdais neatsižvelgiant į darbo stažą, kvalifikaciją. Taip pat, turi mokėti suteikti pirmąją medicinos pagalbą, gesinti gaisrą, elgtis kitose ekstremaliose situacijose. Naujai priimti darbą nekvalifikuoti asmenys iki kvalifikacijos suteikimo gali dirbti tik prižiūrimi kvalifikuoto darbuotojo.

Kiekvienas darbuotojas turi būti sąmoningas ir privalo atsakyti už savo veiksmus: būti atsargus ir atidus, saugoti savo ir nekenkti kitų darbuotojų saugai ir sveikatai. Kiekvienas subrangovas pilnai atsako už darbų saugą savo darbo vietoje pagal LR įstatymus.

Darbuotojai turi būti aprūpinti kolektyvinėmis saugos priemonėmis ir asmeninėmis apsauginėmis priemonėmis laikantis „Darbuotojų aprūpinimo asmeninėmis apsauginėmis priemonėmis“ nuostatais ir techninio reglamento „Asmeninės apsauginės priemonės“ reikalavimų.

0495/1907-KRTDP-SO.AR	Lapas	Lapų	Laida
	17	34	0

Asmuo, matęs nelaimingą atsitikimą arba apie jį sužinojęs, turi nedelsdamas suteikti nukentėjusiajam pirmąją pagalbą ir pranešti apie nelaimingą atsitikimą nurodytiesiems asmenims.

Darbo vieta ir įrengimų būklė, iki tol kol nelaimingas atsitikimas bus pradėtas tirti, turi išlikti tokios, kokios buvo nelaimingo atsitikimo metu. Jeigu tai kelia pavojų aplinkinių darbuotojų gyvybei ir sveikatai, gali būti daromi tik būtiniausi pakeitimai, įforminami tam tikru aktu.

Tiesioginis darbo vadovas, o kai jo nėra – kitas darbdavio įgaliotas asmuo privalo nedelsdamas organizuoti pirmosios pagalbos suteikimą, o prireikus – nukentėjusį nugabenti į gydymo įstaigą, ir pranešti darbdaviui (jo įgaliotam asmeniui) apie įvykusį nelaimingą atsitikimą.

Ypatingą dėmesį būtina atkreipti į tai, kad:

- pašaliniai asmenys nepatektų į statybos aikštelę, bei darbų vykdymo zoną;
- pavojingos zonos būti pažymėtos įspėjamaisiais ir draudžiamaisiais ženklais, o darbo vietos būtų gerai apšviestos;
- kasamų daubų ir tranšėjų šlaitų nuolydžiai atitiktų DT 5-00 arba lygiaverčių taisyklių reikalavimus;
- keliamų gaminių užkabinimas bei perkėlimas būtų atliekamas patikrinta ir išbandyta įranga;
- kėlimo mechanizmai nebūtų perkrauti;
- gaminiai nebūtų perkeliama virš zonų už statybos aikštelės ribų;
- nebūtų žmonių po keliomomis konstrukcijomis ir zonose, kur konstrukcijos gali nukristi;
- krovinių paėmimo įtaisai: stropai krovininiai kabliai būtų su apsauginiais užraktais;
- konstrukcijoms, neturinčioms montavimo kilpų arba žymių, be kurių negalima teisingai konstrukcijas pakabinti ir ardyti, jas patikimai apjuosti tam tikrais plieniniais lynais ir saugiai nukelti;
- nebūtų paliktos pakabintos konstrukcijos darbo pertraukų metu ;
- darbininkai būtų aprūpinti specialia apranga ir individualiomis apsaugos priemonėmis, aikštelėje būtų vaistinė su tvarsčiais, pirmosios pagalbos priemonėmis ir komplektu būtiniausių vaistų, kurių galiojimo terminas nėra pasibaigęs;
- visi elektriniai mechanizmai ir įrankiai būtų įžeminti;
- būtų paskirtas darbuotojas atsakingas už darbo saugos priemonių įvykdymą.

Visi darbuotojai, nepriklausomai nuo jų stažo, kvalifikacijos, gamybos pobūdžio, turi būti instruktuojami darbuotojų saugos ir sveikatos klausimais. Vadovaudamasis LR darbo kodekso, LR darbuotojų saugos ir sveikatos įstatymo, kitų darbuotojų saugos ir sveikatos teisės aktų nuostatomis, įmonės vadovas nustato darbuotojų instruktavimo tvarką įmonėje. Įmonės vadovas, darbdavio įgaliotas

0495/1907-KRTDP-SO.AR	Lapas	Lapų	Laida
	18	34	0

asmuo savarankiškai organizuoja darbuotojų instruktavimą darbuotojų saugos ir sveikatos klausimais ir užtikrina, kad darbuotojai gautų informaciją, nurodytą darbuotojų saugos ir sveikatos norminiuose teisės aktuose (išskyrus atvejus, jei tokia informacija darbuotojams buvo suteikta mokant pagal Mokymo ir atestavimo darbuotojų saugos ir sveikatos klausimais bendruosius nuostatus). Darbuotojai, dirbantys pavojingus darbus – automobilių kelių važiuojamosiose juostose privalo būti atestuoti darbdavio nustatyta tvarka. Darbų prie pat automobilių kelių važiuojamųjų dalių atlikimui turi būti išrašyta paskira – leidimas.

13.1. Statyb vietės ribos ir aptvėrimas

Atliekant remonto darbus, eismui pavojingos kliūtys ir darbų vietos privalo būti pažymėtos signaliniais ženklais Nr. 106 pagal KET. Nuimti kliūtis arba darbų vietos ženklinimą signaliniais ženklais galima tik tada, kai pašalinamos kliūtys, užbaigiami darbai.

Judėjimo keliai, taip pat laiptai, pritvirtintos kopėčios, krovimo aikštelės bei platformos turi būti apskaičiuoti, išdėstyti ir tokių matmenų, kad pėstieji ir transporto priemonės galėtų saugiai judėti ir nekeltų pavojaus darbuotojams, esantiems šalia judėjimo kelių ir įrenginių. Keliai turi būti aiškiai pažymėti, reikiama prižiūrimi ir tikrinami. Transporto priemonių judėjimo keliai turi būti nutiesti pakankamu atstumu nuo durų, vartų, pėsčiųjų perėjų, tarpavarčių bei laiptinių. Jei statyb vietėje yra pavojingų zonų, į kurias įėjimas ribotas (darbuotojas gali būti traumotas), jose turi būti įrenginiai, kliudantys darbuotojams, neturintiems teisės patekti į tokias zonas. Kai darbuotojai turi teisę įeiti į pavojingas zonas, turi būti parengtos reikiamos priemonės jų apsaugai ir, jei reikia, išduodamos asmeninės apsauginės priemonės. Pavojingos zonos turi būti aiškiai pažymėtos.

Statyb vietę supančios aplinkos ribos turi būti aiškiai matomos ir suprantamai pažymėtos.

Statyb vietė turi būti aptverta, kad į jas nepatektų pašaliniai asmenys. Statybos metu statyb vietėje pėsčiųjų eismas nenumatomas.

13.2. Pagrindiniai transporto, pėsčiųjų keliai, būtini kelio ženklai

Laikini pėsčiųjų kelių įrengimas, ženklinimas nenumatomas. Esant būtinybei, rangovas turi sudaryti tinkamas sąlygas pėsčiųjų judėjimui.

Vykdamas kelio remontą, darbų vietą apstatyti laikiniais kelio ženklais remiantis „Automobilių kelių darbo vietų aptvėrimo ir eismo reguliavimo taisyklėmis T DVAER 12“.

13.3. Kėlimo kranų ir kitų statybos stacionarių mechanizmų galimos pastatymo vietos

Kėlimo kranai statyb vietėje įrengiami pagal „Kėlimo kranų naudojimo taisyklės“ Nr. A1-425 (Žin., 2010, Nr. 112-5717);

13.4. Buities, sanitarinių ir higienos patalpų galimos įrengimo zonos

0495/1907-KRTDP-SO.AR	Lapas	Lapų	Laida
	19	34	0

Nuolatinės ar laikinos darbuotojų buvimo vietos (gamybinės buities patalpos, poilsio vietos, žmonių praėjimai) turi būti už pavojingų zonų ribų.

Statybvietėje būtina įrengti administracines – buitines patalpas, vadovaujantis normomis vienam dirbančiajam: statybos vadovui (inžinieriui) – 5 m², drabužinės – 1,13 m², prausyklos – 0,26 m², džiovinimo patalpos – 0,2 m², valgymo-poilsio patalpos - 1 m², sušilimo patalpos – 0,1 m² (bet ne mažesnė nei 8 m²), tualetai – 1 unitazas 30-čiai žmonių (1,2x0,8 m).

Gamybinės buities patalpos – tai darbuotojų asmens higienos, fiziologinių reikmių, poilsio ir sveikatos priežiūros patalpos. Šioms patalpoms priklauso drabužinės, dušinės, prausyklos, tualetai, poilsio, valgymo patalpos, drabužių džiovinimo, dulkių šalinimo arba nukenksminimo patalpos, rūkymo patalpos, sušilimo patalpos, kvėpavimo takų apsaugos priemonių patalpos, darbo medicinos tarnybos medicinos punkto patalpos. Atstumas nuo darbo vietų statybos aikštelėje iki tualetų, poilsio patalpų ir geriamo vandens įrenginių turi būti ne didesnis kaip 150 m.

Buities, sanitarines, higienos ir kitos patalpos įrengiamos atsižvelgiant į statybvietėje vykstančius statybos procesus. Darbo ir gamybinės buities patalpas siūloma įrengti konteinerinio tipo.

Siūlomo vieno buitinių patalpų konteinerinio tipo statybinio namelio (bloko) plotas 15 m². Bendras statybinių namelių – konteinerių poreikis nustatomas pagal darbuotojų dirbančių vienu metu skaičių. Taip pat turi būti numatytos administracines patalpos, tualetai ir dušinės patalpos, bei konteineris darbo įrankių saugojimui.

Vandenį į statybvietę buitiniams ir technologiniams poreikiams siūloma atvežti vandenvežiu. Šiukšles ir buitines nuotekas Rangovo turi būti išvežamos laiku.

13.5. Medžiagų ir konstrukcijų galimos sandėliavimo zonos atskiriant kenksmingų ir pavojingų medžiagų sandėliavimo vietą

Radus sprogstamų medžiagų žemės kasimo darbus būtina nedelsiant nutraukti, užtikrinti jų apsaugą ir pranešti policijai.

Medžiagos sandėliuojamos statybvietėje, numatytoje laikinoje sandėliavimo aikštelėje, nepažeidžiant trečiųjų asmenų interesų. Medžiagos turi būti sandėliuojamos užtikrinant aplinkos apsaugos ir gaisrinės saugos reikalavimus.

Kenksmingos bei pavojingos medžiagos saugomos specialiai tam skirtose vietose.

13.6. Darbuotojų aprūpinimas geriamuoju vandeniu

Geriamojo vandens įrenginiai skirti darbuotojų fiziologinėms reikmėms. Praustuvės prie geriamojo vandens įrenginių nepriskiriamos.

0495/1907-KRTDP-SO.AR	Lapas	Lapų	Laida
	20	34	0

Geriamojo vandens įrenginiai turi būti įrengti prie gamybos patalpų arba poilsio patalpose. Geriamojo vandens įrenginiai turi būti žymimi ženklu „Geriamasis vanduo“. Stacionarius geriamojo vandens įrenginius draudžiama įrengti:

- cheminių nuodingų ir pavojingų medžiagų gamybos ir sandėliavimo patalpose;
- prie intensyvaus transporto naudojimo vietų;
- prie pavojingų įrenginių.

Tiekiamas vanduo turi atitikti geriamojo vandens higienos ir kokybės reikalavimus.

13.7. Atliekų ir statybinių atliekų galimos sandėliavimo zonos

Statybos atliekos turi būti tvarkomos Lietuvos Respublikos aplinkos ministro 2006 m. gruodžio 29 d. įsakymu Nr. D1-637 patvirtintų taisyklių „Statybinių atliekų tvarkymo taisyklės“ numatyta tvarka.

Statybinės atliekos iki jų išvežimo į sąvartynus ar panaudojimo vietoje kaupiamos ir saugojamos aptvetoje statybos teritorijoje: konteineriuose, uždaroje taroje, uždaroje talpose ar tvarkingose krūvose, jei jos neteršia aplinkos. Statybos atliekos gabenamos į Kauno regiono atliekų tvarkymo centrą, susiderinus su statytoju ir techninės priežiūros inžinieriumi atliekas galima gabenti į Rangovo pasirinktą vietą. Rangovas atsako už jų tvarkingą pakrovimą ir pristatymą į sąvartas.

Statytojas baigęs darbus, statinio pripažinimo tinkamu naudoti komisijai pateikia dokumentus apie netinkamą perdirbti ar panaudoti atliekų pristatymą į sąvartas.

13.8. Saugos reikalavimai ir priemonės atliekant darbus veikiančioje įmonėje arba greta jos

Prieš statybos darbų pradžią veikiančios įmonės teritorijoje statybos Rangovas ir įmonės vadovas privalo įforminti aktą – leidimą Lietuvos Respublikos vyriausiojo valstybinio darbo inspektoriaus 2000 m. gruodžio 22 d. įsakymu Nr. 346 patvirtintą „Saugos ir sveikatos taisyklės statyboje DT 5-00“ 1 priedą, kuriame turi būti numatytos priemonės, užtikrinančios darbų saugą.

Gyvenvietėse ir veikiančių įmonių teritorijose esančios statyb vietės turi būti aptvertos, kad į jas nepatektų pašaliniai asmenys. Vykdam žemės darbus gyvenviečių ar veikiančių įmonių teritorijoje, duobės, tranšėjos ir kitos iškasos tose vietose, kur vyksta transporto ar pėsčiųjų judėjimas, taip pat turi būti aptvertos pagal „Saugos ir sveikatos taisyklės statyboje DT 5-00 20 punkto reikalavimus.

13.9. Nurodymai ar sprendimai įvykus avarijai ar gaisrui statyb vietėje

Avarijos tyrimas likvidavimas atliekamas vadovaujantis STR 1.03.01:2016 „Statybiniai tyrimai. Statinio avarija“ arba lygiaverčiais reglamentais. Komisija išnagrinėjusi avarijos tyrimo medžiagų ekspertų išvadas, laboratorinių tyrimų rezultatus bei padariusi išvadas apie avarijos priežastis ir nustačiusi su jomis susijusius asmenis, surašo avarijos tyrimo aktą. Už avarijos nuslėpimą, jos tyrimo

0495/1907-KRTDP-SO.AR	Lapas	Lapų	Laida
	21	34	0

vilkinimą, trukdymą tyrimui arba klaidinančios informacijos apie jos aplinkybes teikimą įstatymų nustatyta tvarka atsako nurodytas statytojas (Rangovas) arba statinio savininkas (naudotojas). Komisijos pirmininkas ir jos nariai atsako už avarijos tyrimo akte pateiktų duomenų bei išvadų išsamumą, pagrįstumą ir teisingumą. Už statinio projekto ir statinio ekspertizės, statybos produktų tyrimų ir bandymų išvadas atsako juos atlikusios įmonės vadovas ir išvadas parengęs (pasirašęs) asmuo. Dėl avarijos patirta žala fiziniams ir juridiniams asmenims, aplinkai atlyginama Lietuvos Respublikos įstatymų nustatyta tvarka. Ginčai dėl šio reglamento reikalavimų pažeidimo sprendžiami Lietuvos Respublikos įstatymų nustatyta tvarka.

Statybvietėje turi būti numatytos gaisrines priemonės - skydai su pirminėmis gaisro gesinimo priemonėmis, gaisrinis vandentiekis, profilaktinės statybvietės gaisrines organizavimo priemonės, vadovaujantis atitinkamomis taisyklėmis (Bendrosios priešgaisrinės saugos taisyklės).

Prasidėjus gaisrui statybos aikštelėje, būtina išjungti elektros apšvietimo ir jėgos linija, pašalinti slėgį technologinėje įrangoje, slėginiuose induose, vamzdynuose, uždaryti sklendes nutraukti pavojingų medžiagų tiekimą į juos. Tai turi padaryti Rangovo statybos įmonės darbuotojai dar prieš atvykstant gaisrininkams.

Kilus gaisrui jis operatyviai gesinamas ir telefonu kviečiama priešgaisrine gelbėjimo tarnyba.

Atvykus ugniagesiams, statybvietės atstovas privalo informuoti juos apie sprogstamąją, lengvai užsidegančiųjų ir degiųjų skysčių, nuodingųjų, radioaktyviųjų medžiagų kiekių ir jų laikymo vietą.

Kasdien, baigus darbą, iš darbo vietos reikia pasalinti lengvai užsidegančias medžiagas: pjuvenas, skiedras, atpjovas, plastmasines atliekas.

Bendru atveju įvykus bet kokiai avarijai būtina atlikti šiuos veiksmus:

- organizuoti ir suteikti pagalbą avarijos metu nukentėjusiems žmonėms;
- evakuoti žmones iš pavojingos zonos;
- imtis skubių priemonių, kad būtų išvengta tolesnių avarijos pasekmių;
- apsaugoti avarijos vietą nuo poveikio, galinčio trukdyti tirti avarijos priežastis;
- pranešti apie avariją (telefonu, faksu ar kitomis ryšio priemonėmis), statytojui (užsakovui),

statinio statybos techniniam prižiūrėtojui, Valstybinei teritorijų planavimo ir statybos inspekcijai prie Aplinkos ministerijos, statinio projektuotojui, jei yra nukentėjusių žmonių, - teisėsaugos institucijai ir Valstybinei darbo inspekcijai.

Rangovas, numatydamas gaisrinės saugos priemonės, atlikdamas griovimo darbus privalo laikytis "Bendrosios gaisrinės saugos taisyklės" reikalavimų.

13.10. Būtinios pirmosios medicininės pagalbos priemonės

0495/1907-KRTDP-SO.AR	Lapas	Lapų	Laida
	22	34	0

Darbuotojai darbuotojų saugos ir sveikatos klausimais privalo būti instruktuoti darbdavio nustatyta tvarka. Ši informacija darbuotojams turi būti pateikta suprantamai.

Buitinėse patalpose turi būti vaistinėle su būtiniausių vaistų rinkiniu (vaistų galiojimo terminas turi būti tikrinamas).

Darbdavys turi užtikrinti, kad bet kuriuo metu galėtų būti suteikta pirmoji pagalba. Darbuotojai turi būti apmokyti suteikti pirmąją pagalbą nukentėjusiajam. Darbuotojas, kuris įvykus nelaimingam atsitikimui buvo sužeistas arba staigiai susirgo, turi būti nedelsiant nugabentas į medicinos įstaigą.

Atsižvelgiant į statybos darbų apimtį ir (arba) veiklos rūšį, pagal darbuotojų saugos ir sveikatos reikalavimus turi būti numatytos patalpos pirmajai pagalbai teikti.

Pirmosios pagalbos patalpose turi būti pagrindinė pirmosios pagalbos įranga bei priemonės. Į tokias patalpas turi būti lengvai patenkama su neštuvais. Šios patalpos turi būti paženklintos, kaip nustatyta Saugos ir sveikatos apsaugos ženklų naudojimo darbovietėse nuostatuose, ir nurodytos kelrodžiais.

Pirmosios pagalbos priemonės turi būti visose vietose, kuriose jos reikalingos pagal darbo sąlygas. Jų laikymo vietos turi būti pažymėtos, gerai matomos ir lengvai pasiekiamos. Pirmosios pagalbos rinkiniuose turi būti medicinos priemonės, kurios išvardintos 2 lentelėje.

Matomose vietose turi būti aiškiai nurodyti gelbėjimo tarnybų (greitosios medicinos pagalbos, gaisrinės ir avarinės dujų tarnybos) telefono numeriai ir adresai.

2 lentelė. Medicinos pagalbos rinkinys.

Nr.	Medicinos pagalbos ir kitų priemonių pavadinimas	Kiekis	Paskirtis
1.	Didelis sterilus tvarstis*, 10 cm x 12 cm	2 vnt.	
2.	Karpomas pirmosios pagalbos pleistras*, 10 cm x 6 cm	8 vnt.	
3.	Lipnus pleistras*, 2,5 cm x 5 m	1 vnt.	Tvarsčiui pritvirtinti
4.	Neaustinės medžiagos servetėlė*, 20 cm x 30 cm	10 vnt.	
5.	Palaikomasis trikampio formos tvarstis*	1 vnt.	Pažeistai viršutinei galūnei parišti
6.	Palaikomasis tvarstis*, 6 cm x 4 m	3 vnt.	
7.	Palaikomasis tvarstis*, 8 cm x 4 m	3 vnt.	
8.	Pirmosios pagalbos žirkklės	1 vnt.	
9.	Pirmosios pagalbos pleistro juostelės*	20 vnt.	
10.	Plastikinis maišelis*, 30 cm x 40 cm	2 vnt.	
11.	Sterilus akių tvarstis*	2 vnt.	
12.	Sterilus nudegimų tvarstis, 40 cm x 60 cm	1 vnt.	
13.	Sterilus nudegimų tvarstis*, 60 cm x 80 cm	1 vnt.	
14.	Sterilus žaizdų tvarstis*, 10 cm x 10 cm	6 vnt.	
15.	Speciali antklodė*, ne mažesnė kaip 140 cm x 200 cm	1 vnt.	Nukentėjusiajam paguldyti ir (ar) apkloti
16.	Tinklinis cilindrinis galūnių tvarstis*, 4 m	1 vnt.	
17.	Vidutinio dydžio sterilus tvarstis*, 8 cm x 10 cm	3 vnt.	

Nr.	Medicinos pagalbos ir kitų priemonių pavadinimas	Kiekis	Paskirtis
18.	Vienkartinės medicininės nesterilios pirštinės*	4 vnt.	
19.	Pirmosios pagalbos teikimo aprašymas arba Pirmosios pagalbos teikimo atmintinė	1 vnt.	
20.	Rinkinio aprašas*	1 vnt.	Tvirtinamas ant dėžutės/spintelės durelių/dangtelio vidinės pusės

* Pirmosios pagalbos rinkinių kiekį (priklausomai nuo darbuotojų skaičiaus, darbo pobūdžio) nustato įmonės vadovas. Rinkiniuose turi būti ne mažiau, nei nurodyta sąraše, medicinos pagalbos priemonių. Gamyklų, fabrių, stambių statybos įmonių ar organizacijų pirmosios pagalbos rinkinių medicinos pagalbos priemonių turi būti dvigubai daugiau, negu nurodyta sąraše, o kai kurių (pvz., Natrio chlorido 0,9% sterilaus tirpalo vienkartinį 25 ml ar 200 ml pakuočių bei žaizdų tvarstį) – atsižvelgiant į poreikį.

Papildomai rekomenduojama turėti:

- Ammonii causticum 10% sol. (Amoniako tirpalo);
- žaizdų dezinfekavimo tirpalo (Oktenidino dihidrochlorido arba kito užregistruoto preparato) 50 ml, 250 ml, 450 ml ar 1l) žaizdoms plauti;
- Natrio chlorido 0,9% sterilaus tirpalo (vienkartinį 25 ml ar 200 ml pakuočių) pažeistoms akims arba žaizdoms plauti;
- sterilių aliuminiu padengtų baktericidinių poliesterio tvarstį žaizdoms, 20 cm x 20 cm;
- vienkartinį dirbtinio kvėpavimo kaukių (vienetų skaičių, atsižvelgdamas į poreikius bei vykdomus technologinius procesus, nustato įmonės vadovas);
- šaldančių maišelių (po sausgyslių, raumenų patempimo, sumuštų kūno vietų atšaldymui, perkaitus saulėje), kurių dydį ir kiekį nustato įmonės vadovas.

Detalus darbuotojų saugos ir sveikatos priemonių užtikrinimas turi būti numatytas statybos technologiniame projekte. Statybos technologinį projektą privalo parengti Rangovas iki statybos darbų pradžios.

14. Aplinkosaugos ir trečiųjų asmenų interesų apsaugos reikalavimai

Atliekant statinio statybinius tyrimus, rengiant statinio projektą, statant statinį, jį naudojant ir prižiūrint, be šio įstatymo, privaloma vadovautis kitais Lietuvos Respublikos įstatymais, teisės aktais ir nustatyta tvarka patvirtintais normatyviniais statinio saugos ir paskirties dokumentais, reglamentuojančiais:

- 1) aplinkos apsaugą ir planuojamos ūkinės veiklos poveikio aplinkai vertinimą;
- 2) saugomų teritorijų, kraštovaizdžio, nekilnojamųjų kultūros paveldo vertybių ir jų teritorijų apsaugą;

0495/1907-KRTDP-SO.AR	Lapas	Lapų	Laida
	24	34	0

- 3) civilinę saugą;
- 4) sveikatos apsaugą ir visuomenės sveikatos priežiūrą;
- 5) darbuotojų saugą ir sveikatą, visuomenės sveikatos saugą;
- 6) branduolinę saugą ir energetikos objektų, įrenginių techninę saugą;
- 7) potencialiai pavojingų įrenginių priežiūrą;
- 8) statinio priežiūrą;
- 9) asmenų socialinę apsaugą.

Normuojamus atstumus tarp statinių, tarp statinių ir sklypo ribų, atsižvelgdama į Reglamente (ES) Nr. 305/2011 nustatytus esminius statinių ir šio straipsnio 1 dalyje nurodytus reikalavimus, nustato Vyriausybės įgaliota institucija normatyviniuose statybos techniniuose dokumentuose.

Jeigu pastatuose ir inžineriniuose statiniuose statybos darbai vykdomi pagal statybos, rekonstravimo, pastato atnaujinimo (modernizavimo), kapitalinio remonto, supaprastintą statybos, supaprastintą rekonstravimo projektus, kapitalinio remonto aprašą, paprastojo remonto projektą ar paprastojo remonto aprašą statiniuose, kurių sąrašą tvirtina Vyriausybė ar jos įgaliota institucija, arba keičiama statinių paskirtis į šiame sąraše nurodytą paskirtį, tokius pastatus ir inžinerinius statinius būtina pritaikyti specialiesiems neįgaliųjų poreikiams, vadovaujantis normatyvinių statybos techninių dokumentų reikalavimais, o viešuosiuose pastatuose, kurių sąrašą tvirtina Vyriausybė ar jos įgaliota institucija, pagal Vyriausybės ar jos įgaliotos institucijos nustatytus reikalavimus būtina įrengti patalpą kūdikiams žindyti ir pervystyti.

Statinys turi būti statomas ir pastatytas, o statybos sklypas tvarkomas taip, kad statybos metu ir naudojant pastatytą statinį trečiųjų asmenų gyvenimo ir veiklos sąlygos, kurias jie turėjo iki statybos pradžios, galėtų būti pakeistos tik pagal normatyvinių statybos techninių dokumentų ir normatyvinių statinio saugos ir paskirties dokumentų nuostatas. Šios sąlygos yra:

- 1) statinių esamos techninės būklės nepabloginimas;
- 2) galimybė patekti į valstybinės ir vietinės reikšmės kelius ir gatves;
- 3) galimybė naudotis inžineriniais tinklais;
- 4) patalpų, skirtų žmonėms gyventi, dirbti ar verstis kita veikla, natūralaus apšvietimo pagal higienos ir darbo vietų įrengimo reikalavimus išsaugojimas;
- 5) gaisrinę saugą reglamentuojančiuose dokumentuose nustatytų saugos priemonių išsaugojimas;
- 6) apsauga nuo keliamo triukšmo, vibracijos, elektros trikdžių ir pavojingos spinduliuotės;
- 7) apsauga nuo oro, vandens, dirvožemio ar gilesnių žemės sluoksnių taršos; aplinkos apsaugos statinių ir priemonių, jų veiksmingumo išsaugojimas; gamtos ir kultūros vertybių išsaugojimas; vertingų želdinių išsaugojimas; gaisro gesinimo sistemų išsaugojimas;

0495/1907-KRTDP-SO.AR	Lapas	Lapų	Laida
	25	34	0

8) hidrotechnikos statinių ir melioracijos įrenginių išsaugojimas, kad nebūtų pažeistas tų statinių ir įrenginių sukurtas hidrogeodinaminis režimas.

15. Statybos darbų eiliškumo grafikas

Tikslus darbų eiliškumas nustatomas pagal rangos darbų sutarties terminus ir Rangovo turimą techniką.

Pradėti statybos darbus Rangovas gali tik gavus statybą leidžiančius dokumentus pagal STR 1.05.01:2017 „Statybą leidžiantys dokumentai. Statybos užbaigimas. Statybos sustabdymas. Savavališkos statybos padarinių šalinimas. Statybos pagal neteisėtai išduotą statybą leidžiantį dokumentą padarinių šalinimas“, jeigu jis būtinas, reikalavimus ir tik parengęs statybos darbų technologijos projektą, kuris nustato konkretaus statinio statybos, kaip technologinio proceso, reikalavimus, nurodo statinio projekto įgyvendinimo būdus bei metodus ir numato konkrečius sprendinius bei priemones, užtikrinančius darbuotojų saugą ir sveikatą. Rangovinė organizacija technologiniame (darbų vykdymo) projekte gali papildyti, koreguoti arba keisti statybos organizavimo projekto sprendinius, jeigu tai nepažeis darbo saugos reikalavimų, nepakenks aplinkai, o taip pat nepakenks statybos darbų kokybei.

Statinio statybos darbams vadovauja tik nustatyta tvarka atestuoti vadovai pagal Lietuvos Respublikos statybos įstatymą ir techninį reglamentą „Teisės eiti statybos techninės veiklos pagrindinių sričių vadovų pareigas įgijimo tvarkos ir teritorijų planavimo specialistų atestavimo tvarkos aprašas“.

Orientacinis statybos etapų eiliškumo grafikas 9 paveiksle.

Etapai ir jų ilgiai gali būti tikslinami technologiniame projekte pagal Rangovo numatomas taikyti statybos darbų technologijas.

0495/1907-KRTDP-SO.AR	Lapas	Lapų	Laida
	26	34	0

Eil.Nr.	Darbų pavadinimas	Mechanizmai	Darbų eiliškumo grafikas																			
1	Trasos paruošimas	Ekskavatoriai su 0.4m ³ kaušu																				
		Buldozeriai (55kW)																				
		Krovininės mašinos (4t), autosavivarčiai																				
		Traktorinės priekabos																				
2	Sankasos darbai	Buldozeriai (79kW)																				
		Ekskavatoriai su 0.4m ³ kaušu																				
		Ekskavatoriai su 0.6m ³ kaušu																				
		Autokranai (16t)																				
		Autosavivarčiai																				
		Autogreideriai (66 kW)																				
		Autogreideriai (79 kW)																				
3	Dangos konstrukcijos įrengimas	Traktoriai (79kW) su žolės pjovimo įranga																				
		Autokrautuvai 3t																				
		Autosavivarčiai																				
		Savaeigiai volai (10t)																				
		Savaeigiai volai (18t)																				
		Laistymo mašinos																				
		Asfaltbetonio klotuvai																				
		Prikabinami volai																				
		Autogreideris (79 kW)																				
4	Nuovažų įrengimas	Kilnojama diskinė freza																				
		Freza asfaltbetonio dangoms																				
		Traktoriai (79kW) su žolės pjovimo įranga																				
		Autosavivarčiai																				
		Savaeigiai volai (10t)																				
		Savaeigiai volai (18t)																				
		Buldozeriai (79kW)																				
		Autogreideris (79kW)																				
		Asfaltbetonio klotuvai																				
		Laistymo mašinos																				
		Savaeigis plentolis (10t)																				
		Kranas ant autom. važiuokl.(iki 10t)																				
5	Kelio ženklų įrengimas, žalių zonų sutvarkymas	Rankinis elektropilktuvai																				
		Krovininė mašina, kel.galia 4.5t																				
		Krovininės mašinos (4t)																				
		Autosavivarčiai																				
		Ekskavatoriai su 0.4m ³ kaušu																				
		Buldozeriai (79kW)																				

7 pav. Statybos darbų eiliškumo grafikas

15.1. Trasos paruošimas

Statybos aikštelė aptveriamą laikinomis aptvėrimo priemonėmis. Statybos aikštelėje pastatomas vagonėlis su būtiniomis patalpomis. Prie buitinių patalpų, rūkymo vietų įrengiami priešgaisriniai skydai. Rangovas privalo garantuoti statybietės paviršiaus nusausinimą, lietaus vandens nuleidimą, apsaugoti ją nuo pavojingo požeminių vandenų poveikio ir pavasario polaidžio. Prieš pradėdamas statybos darbus, turi būti pašalintas dirvožemio sluoksnis ir kitos netinkamos ar pavojingos medžiagos.

15.2. Lauko inžineriniai tinklai

Lauko inžineriniai tinklai tiesiami laikantis nurodytų projekte keliamų reikalavimų.

15.3. Pagrindo įrengimas

Sluoksnis klojamas tik ant nepažeisto, lygaus ir švaraus paviršiaus, pašalinant bet kokį purvą, molį, užšalusį gruntą ar kitus nereikalingus likučius nuo prieš tai vykusių statybos ar remonto darbų. Pažeisti ar nelygūs paviršiai turi būti remontuojami, sutankinant išlyginamąją sluoksnį iš tos pačios

0495/1907-KRTDP-SO.AR	Lapas	Lapų	Laida
	27	34	0

medžiagos. Aukščiau esantis pagrindo sluoksnis klojamas tik pilnai įrengus žemiau esantį sluoksnį, kuris turi būti švarus, lygus ir nepažeistas. Nesurištasis mineralinių medžiagų mišinys turi būti klojamas klotuvu. Nesurištųjų medžiagų pagrindo sluoksniai turi būti rengiami laikantis IT SBR 07 reikalavimų.

15.4. Dangų įrengimas

Techniniam prižiūrėtojui priėmus pagrindo sluoksnius, klojama asfaltbetonio danga. Asfaltbetonio mišiniai iš gamyklos į statybvietę vežami specialiomis transporto priemonėmis, kuriose asfalto mišinys transportavimo ir technologinių pertraukų metu būtų apsaugotas nuo atvėsimo ir tiesioginio oro patekimo. Asfaltbetonio mišiniams kloti naudojami klotuvai, kuriais galima pakloti projekte nurodytų parametrų kelio dangą. Klotuvai turi turėti vibracinę tankinimo siją, užtikrinančią tolygų mišinio tankinimą visame sluoksnio plote. Pritankinus asfaltbetonio mišinį tankinimo siją, tolesniam tankinimo procesui naudojami savaeigiai valciniai plentvoliai, savaeigiai pneumatiniai volai arba vibrovolai. Asfaltbetonio sluoksnio įrengimo darbai rengiami vadovaujantis IT ASFALTAS 08 reikalavimais.

15.5. Baigiamieji ir apdailos darbai

Kelio apdailos darbai atliekami, tada kai visi kiti darbai susijusiai su kelio remontu užbaigti. Pirmiausia atliekami kelio ženklų pastatymo darbai. Po to atliekami apdailos darbai, dangos horizontalusis ženklinimas.

16. Specialūs reikalavimai neįprastų statybos darbų technologijai

Specifiniai statybos darbai nenumatomi, vykdant darbus vadovautis projekto dalių brėžiniais, jei brėžiniai nepakankamai detalūs, detalizavimas vykdomas statybos darbų metu.

17. Statinio statybos techninės priežiūros organizavimo ir vykdymo tvarka (reikalavimai statinio statybos techninės priežiūros grupės sudėčiai ir kvalifikacijai, statinio statybos techninės priežiūros periodiškumas ir darbo apimtis, nurodytą valandomis)

Statinio techninė priežiūra vykdoma pagal ST 8871063.09:2004 Automobilių kelių techninė priežiūra, STR 1.06.01:2016 „Statybos darbai. Statinio statybos priežiūra“ bei Statybos įstatymu.

Statinio statybos techninis prižiūrėtojas privalo būti statybvietėje pradedant kiekvieną naują statybos darbų technologinį procesą ir jo metu ne rečiau kaip 2 kartus per savaitę (tačiau Užsakovas, darbų sutartyje dėl techninės priežiūros vykdymo, gali numatyti kitus reikalavimus rangovams atliekant tam tikrus darbus, pvz., asfalto dangos įrengimas). Taip pat tikrina ir priima (patvirtinant jų atitikimą naudoti) iš statinio statybos vadovo paslėptus statybos darbus ir paslėptas statinio konstrukcijas (statybos vadovui pateikus dokumentaciją), dalyvaujant specialiųjų statinio statybos

0495/1907-KRTDP-SO.AR	Lapas	Lapų	Laida
	28	34	0

techninių priežiūrų vadovams ir statinio projekto vykdymo priežiūros vadovui (kai statinio projekto vykdymo priežiūra privaloma), ir pasirašo atitinkamus aktus.

Statybos darbų vykdymui turi būti paskirtas statinio statybos techninis prižiūrėtojas.

Statinio statybos techninio prižiūrėtojo (bendrosios statinio statybos techninės priežiūros vadovo) bei specialiosios statinio statybos techninės priežiūros vadovo kvalifikacinius reikalavimus nustato STR 1.02.01:2017 „Statybos dalyvių atestavimo ir teisės pripažinimo tvarkos aprašas“.

Statinio statybos techninės priežiūros organizavimo ir vykdymo tvarka vykdoma remiantis STR 1.06.01:2016 „Statybos darbai. Statinio statybos priežiūra“.

Pagal STR 1.04.04:2017 8 priedo punktą 46.161, statinio statybos techninės priežiūros periodiškumas ir darbo apimtis, valandomis, pateiktas 3 lentelėje, vadovaujantis šio reglamento 18 priedu Statinio statybos techninės priežiūros laiko skaičiavimas (STR 1.04.04:2017, „Statinio projektavimas, projekto ekspertizė“ 18 priede lentelėje pateiktas pastabas).

3 lentelė. Techninės priežiūros darbo valandų skaičiavimas statinio statybos techninei priežiūrai

Eil. Nr.	Pavadinimas	Minimalus valandų skaičius	Matavimo vienetas	Rekomenduotinas minimalus valandų skaičius
Kelio statybos techninė priežiūra				
1	Projekto nagrinėjimas	20	20 val.	20
2	Kelio su vieno sluoksnio asfalto danga	50 (vienas kilometras)	0,07 km	3,5
3	Viena nuovaža	12	0 vnt.	0
4	Vienas kilometras asfaltbetonio dangos (kai įrengiama daugiau kaip viensluoksnė danga)	12	0,12 km	1,44
5	Eismo saugumo priemonių įrengimas	16 (vienam kilometrui kelio)	0,07 km	1,12
6	Viena sankryža	16	0 vnt.	0
7	Dokumentacijos tvarkymas (paslėpti darbai, statybos produktų atitikties dokumentų, statybos žurnalų tvarkymas, aktų pasirašymas)	12 (skirta vienam mėnesiui, valandas reikia dauginti iš statybos trukmės (mėnesiais))	1 mėn.	12
8	Geodezinės nuotraukos tikrinimas	12	12 val.	12
9	Užbaigimo komisija	24	24 val.	24
Iš viso kelio statybos techninei priežiūrai				74
Kitų transporto statinių statybos techninės priežiūra				
1	Projekto nagrinėjimas	16	1	16
2	Tiltas arba viadukas	291	1	291
3	Paruošiamieji statybos darbai, kai nėra laikinųjų apvažiavimų, laikinųjų tiltų ar pralaidų	1	0	0

4	Paruošiamieji statybos darbai, kai yra laikinieji apvažiavimai, laikinieji tiltai ar pralaidos	8	1	8
5	Esamų konstrukcijų griovimas	8	1	8
6	Viena krantinė atrama	72	2	144
7	Viena tarpinė atrama	26	2	52
8	Sijos	16 (24)	2	48
9	Perdanga	4 (8)	1	8
10	Betonavimas	4 (8)	1	8
11	Hidroizoliacija	8 (12)	1	12
12	Vandens nuvedimas	4	1	4
13	Šaltilčiai	18	1	18
14	Asfaltbetonio danga	12	1	12
15	Apdaila (laiptai, turėklai, drenažas)	24	1	24
16	Nenumatyti darbai (pakeitimai, problemų sprendimas, dokumentacijos tvarkymas)	32	1	32
17	100 m. ilgio slopinimo sienutė	22	0	0
18	10 m ilgio atraminė sienutė	2	0	0
19	Metalinė surenkama pralaida (transporto eismui)	66	0	0
20	Metalinis vamzdis (pralaida) nuo 1,5 m iki 3,0 m diametro	26	0	0
21	Dokumentacijos tvarkymas (paslėpti darbai, statybos produktų atitikties dokumentai, statybos darbų žurnalas, aktų rašymas)	12 valandų skirta vienam mėnesiui; valandas reikia dauginti iš statybos trukmės mėnesiais	10	120
Automagistralėse ar keliuose, kur daugiau kaip dvi eismo juostos, reikia didinti laiko sąnaudas: sijų statybos techninei priežiūrai 50 proc., perdangos statybos techninei priežiūrai 100 proc., betonavimo statybos techninei priežiūrai 100 proc., hidroizoliacijos statybos techninei priežiūrai 50 proc.				
Iš viso kitų transporto statinių techninei priežiūrai				805
Viso objekto statybos techninei priežiūrai				879

17.1. Statinio statybos techninės priežiūros grupės sudėtis

Techninės priežiūros Tiekėjas, atsižvelgdamas į rangos darbų apimtį, paskiria reikalingą skaičių statinio statybos techninių priežiūrėtojų (bendrosios statinio statybos techninės priežiūros vadovų), statybos techninio reglamento STR 1.02.01:2017 kvalifikuotų ypatingų statinių susisiekimo komunikacijų: kelių ir (arba) kitų transporto statinių srityje (priklausomai kokioje statinių grupėje vykdys techninę priežiūrą) techniniais priežiūrėtojais arba įgijusi teisę eiti šias pareigas ir turinčių patirtį.

Kelio kapitalinio remonto projekto rekomenduojama statybos techninės priežiūros grupės sudėtis pagal statybos techninio reglamento STR 1.02.01:2017 reikalavimus:

Bendrasis techninis priežiūrėtojas (pagal poreikį);

0495/1907-KRTDP-SO.AR	Lapas	Lapų	Laida
	30	34	0

- Techninis priežiūros vadovas susisiekimui komunikacijoms (keičiui);
- Specialiųjų statybos darbų techninės priežiūros vadovas;

18. Privalomos pastabos dėl statybos darbų technologijos projekto rengimo. Nuoroda dėl specifinių statybos darbų technologijos projekto ekspertizės reikalingumo

Specifinių statybos darbų technologijos projekto ekspertizės atlikti nereikia. Statybos darbų technologijai reikalavimai nekeliami.

19. Pagrindiniai viaduko kapitalinio remonto darbų etapai

Kapitalinio remonto metu darbai suskirstomi į šiuos pagrindinius etapus:

Paruošiamieji darbai;

Esamų konstrukcijų ardymas;

Kraštinių atramų įrengimas;

Tarpinių atramų įrengimas;

Perdangos įrengimas;

Kūgių ir prieigų sutvarkymas;

Baigiamieji darbai.

20. Pavojingi ir kenksmingi veiksniai, kurie gali veikti statybos aikštelėje

Pavojingos zonos, kuriose gali veikti (atsirasti) pavojingi ir/arba kenksmingi veiksniai, turi būti aptvertos signaliniais aptvarais ir paženklintos saugos ir sveikatos apsaugos ženklais arba kitaip aiškiai pažymėtos.

Pavojingų darbų zonos pagal saugos ir sveikatos taisykles statyboje DT5-00:

1. Neaptvertos darbo vietos esančios aukštyje, kai aukščių skirtumas daugiau kaip 1,3 m
2. Vykdamas viaduko rekonstravimo darbus, pavojingos zonos esančios šalia viaduko 3,5 m ribose.
3. Statybos aikštelės ribos, dėl aptarnaujančio transporto eismo.
4. Darbų zona šalia judančių mašinų ir įrenginių dalių.
5. Darbų zonos šalia kasimo ir tankinimo mašinų.
6. Darbų zonos šalia kėlimo mašinų.

0495/1907-KRTDP-SO.AR	Lapas	Lapų	Laida
	31	34	0

Vykdamy statybos darbus galimi pavojingi ir kenksmingi veiksniai:

1. Judančios transporto priemonės.
2. Lekiančios apdorojamos medžiagos ar instrumentai, jų dalys.
3. Įvairūs kliuviniai vaikščiojant.
4. Darbuotojų kritimas, slydimas nuo stačio šlaito pavojus.
5. Netvarkingai sandėliuojamos medžiagos.
6. Degūs skysčiai.
7. Netvarkingi darbo įrankiai, mašinos, mechanizmai, pastoliai, kopėčios.
8. Slidumas.
9. Sveikatai kenksmingos cheminės statybinės medžiagos (įvairūs, hidrofobizuojantys skiedikliai ir pan.).
10. Dulkės skeveldros, triukšmas, vibracija, netinkamas apšvietimas.
11. Nepalankios meteorologinės sąlygos.
12. Kėlimo mašinos.
13. Kasimo mašinos.
14. Elektros įtampa, smūgis.
15. Viaduko konstrukcijų statybos darbai.
16. Žemės sankasos nuošliaužos.
17. Kritimas į iškasas.
18. Darbas aukštyje.

21. Statybos darbų eiliškumas ir vykdymo ypatumai

Viaduko kapitaliniam remontui numatoma įrengti naujas kraštines atramas, įrengti naujas tarpines atramas ir įrengti naują kompozitinę plieno ir betono perdangą.

Viaduko kapitaliniam remontui atliekami šie darbai

- Atliekami pasiruošimo darbai esamų viaduko konstrukcijų ardymui;
- Išardomos esamos viaduko konstrukcijos;
- Įrengiamos viaduko kraštinė atrama Nr.1 ir tarpinė atrama Nr.2, sumontuojami atraminiai guoliai,
- Įrengiama laikina atrama,
- Įrengiama viaduko perdangos plieninės konstrukcijos ties viaduko atramomis Nr.1 ir Nr.2;

0495/1907-KRTDP-SO.AR	Lapas	Lapų	Laida
	32	34	0

- Įrengiamos viaduko kraštinė atrama Nr.4 ir tarpinė atrama Nr.3, sumontuojami atraminiai guoliai;
- Įrengiama viaduko perdangos plieninės konstrukcijos ties viaduko atramomis Nr.3 ir Nr.4;
- Suvirnamas centrinis plieninių sijų mazgas;
- Išardoma laikina tarpinė atrama;
- Įrengiama viaduko perdangos monolitinė gelžbetoninė dalis su turėkliniais blokais, įmonolitnami vandens nuleidimo sistemos šulinėliai, deformaciniai pjūviai;
- Įrengiama viaduko danga ir šalitiltčio plokštės;
- Įrengiami viaduko prietilčiai, vandens nuleidimo sistema viaduko prietilčiuose;
- Sumontuojami plieniniai turėklai ir atitvarai;
- Įrengiami viaduko šlaitiniai laiptai, įrengiamas šlaito tvirtinimas;
- Viaduko betoniniai paviršiai padengiami apsaugine danga.

22. Viaduko konstrukcijų ardymas

Viaduko konstrukcijos ardymas atlikimo eiliškumas:

- Išardomi viaduko turėklai, atitvarai, šlaitiniai laiptai.
- Išardoma viaduko šlaitų tvirtinimas.
- Išardoma viaduko danga.
- Uždarius eismą išardoma viaduko perdanga.
- Išardomos viaduko tarpinės ir krantinės atramos, nupjaunami esami poliai.

Viaduko perdangos konstrukcijos ardamos nuo viaduko potiltės. Ardymas atliekamas naudojant ratinius arba vikšrinius buldozerius su kaltais ir/arba griovimo žirklėmis. Išardytos konstrukcijos pakraunamos į savivarčius ir išvežamos utilizuoti.

23. Principiniai nurodymai gaisro ar kitos avarijos atveju.

Gaisrai kyla dėl žaibo, elektrostatinų, rūkant pavojingose priešgaisrinio požūriu vietose, dėl neatsargaus elgesio su šildymo prietaisais, netvarkingų elektros įrenginių, metalo suvirinimo darbų technologijos pažeidimų ir pan.

Statybvietėje turi būti numatytos gaisrinės priemonės – skydai su pirminėmis gaisro gesinimo priemonėmis, gaisrinis vandentiekis, profilaktinės statybvietės gaisrinės organizavimo priemonės, vadovaujantis atitinkamomis taisyklėmis (Bendrosios priešgaisrinės saugos taisyklės).

0495/1907-KRTDP-SO.AR	Lapas	Lapų	Laida
	33	34	0

Prasidėjus gaisrui statybos aikštelėje, būtina išjungti elektros apšvietimo ir jėgos linija, pašalinti slėgį technologinėje įrangoje, slėginiuose induose, vamzdynuose, uždaryti sklendes nutraukti pavojingų medžiagų tiekimą į juos. Tai turi padaryti rangovo statybos įmonės darbuotojai dar prieš atvykstant gaisrininkams.

Kilus gaisrui jis operatyviai gesinamas ir telefonu kviečiama priešgaisrinė gelbėjimo tarnyba.

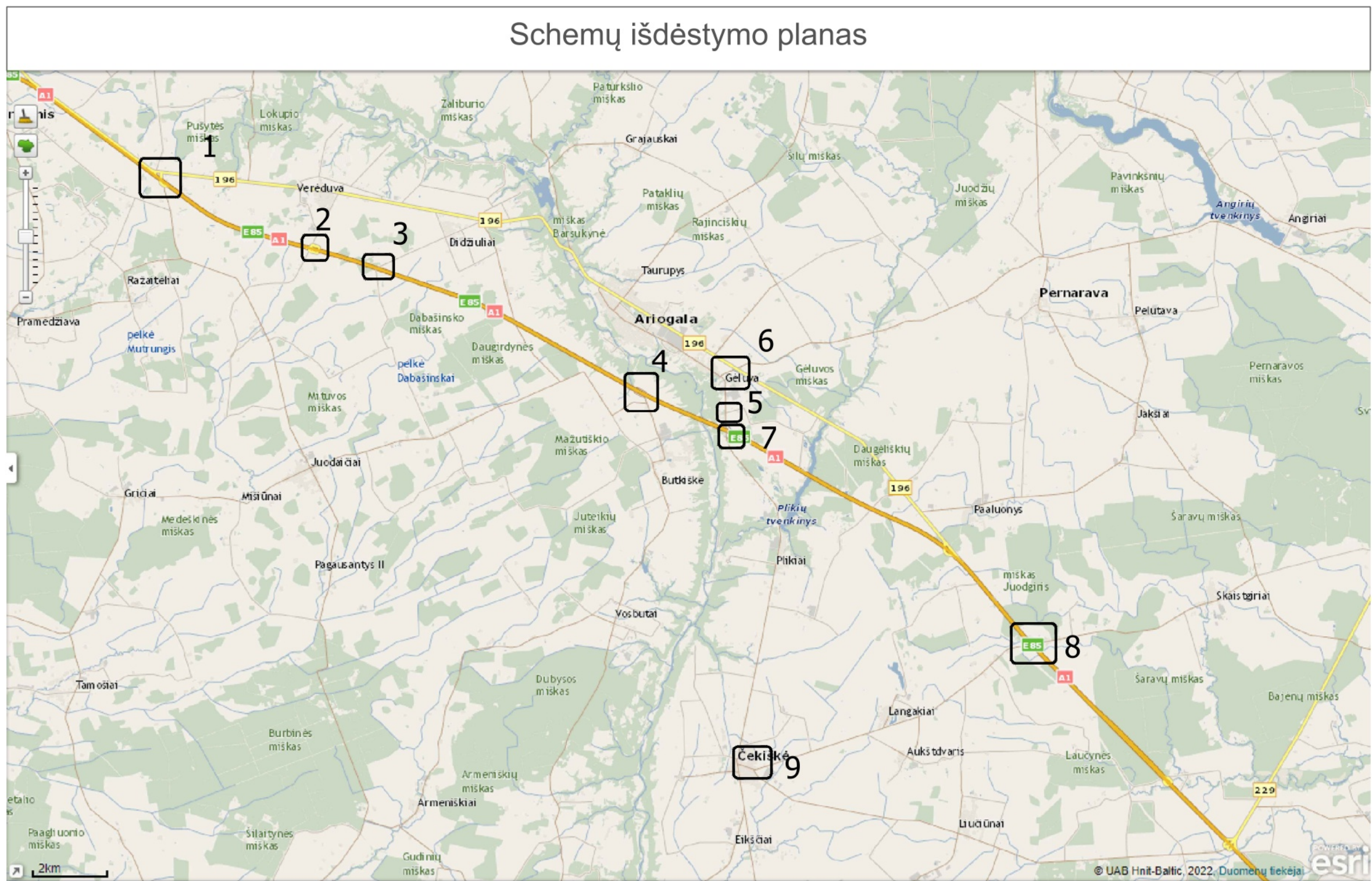
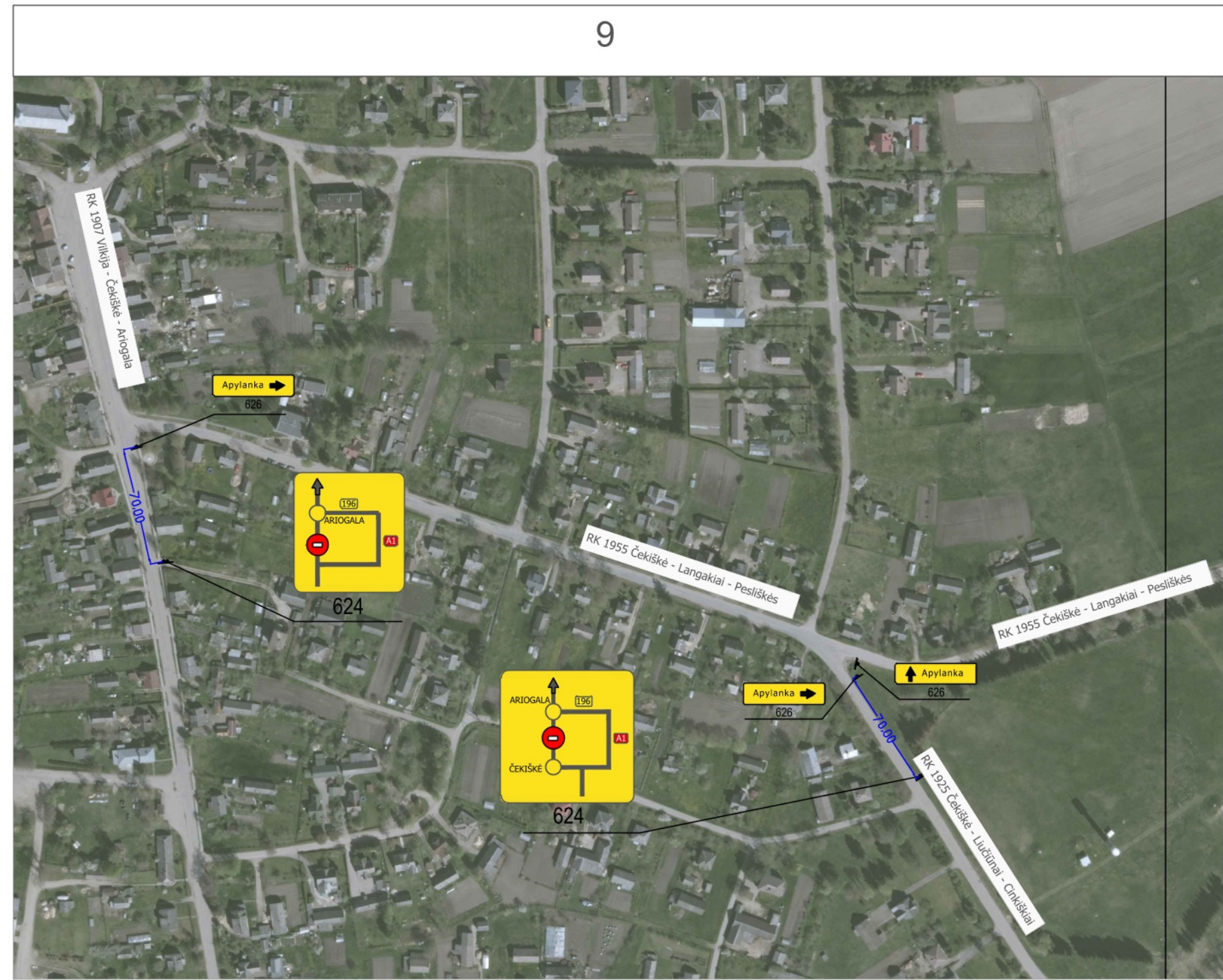
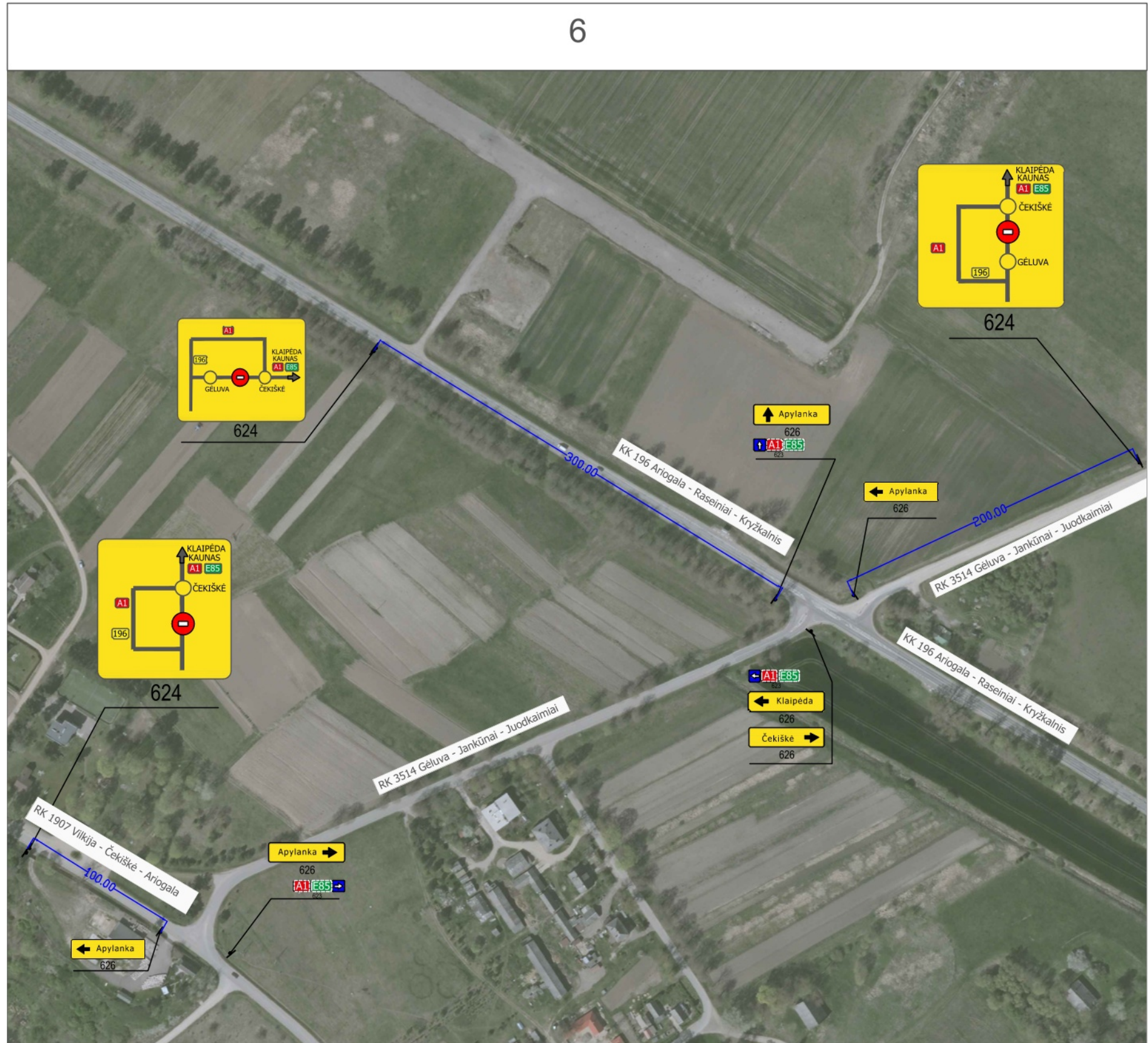
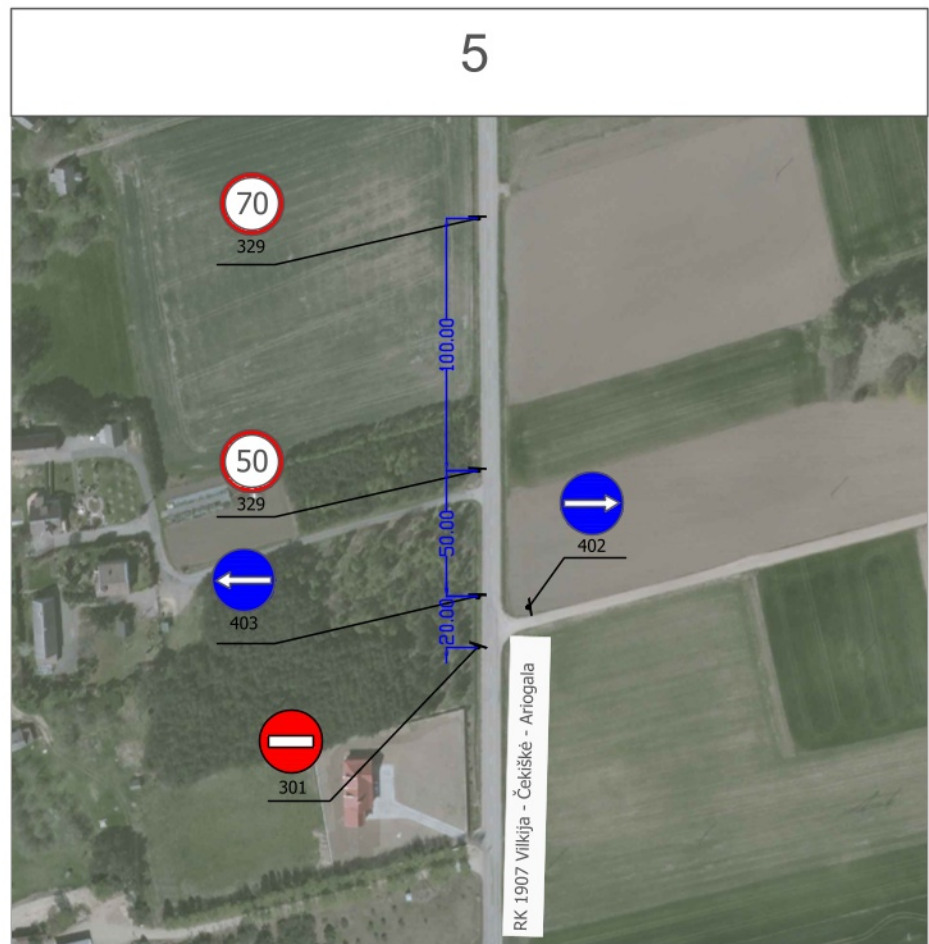
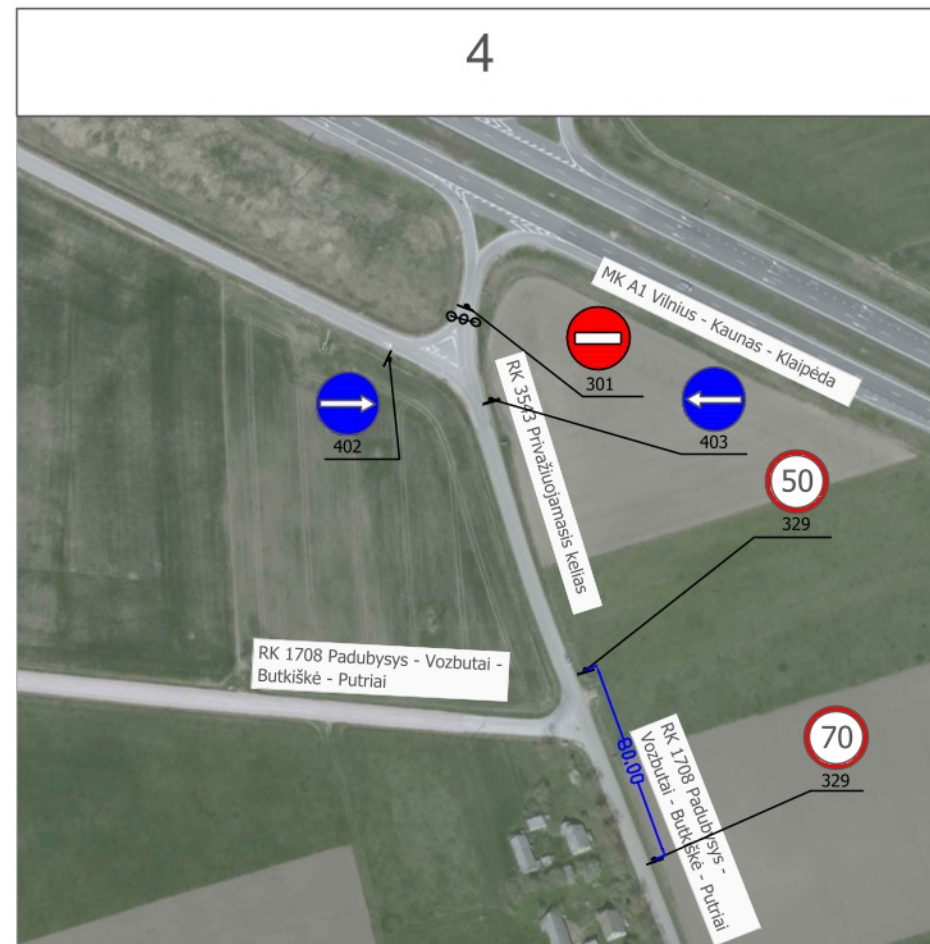
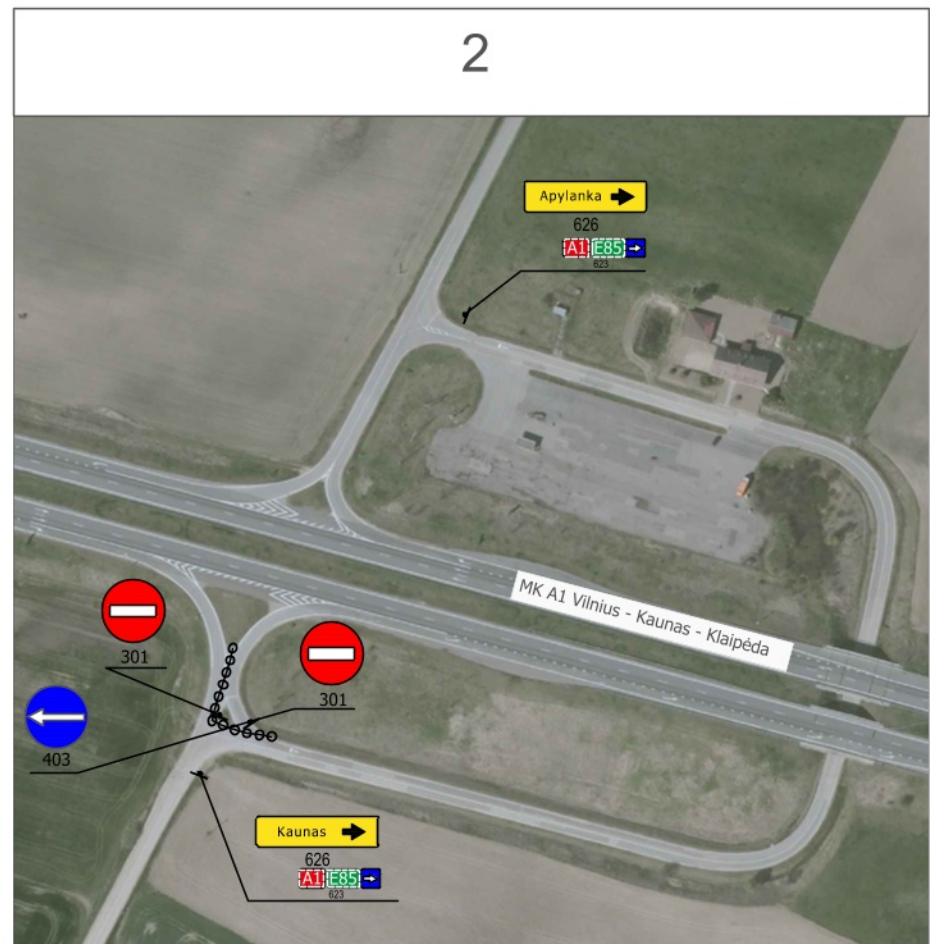
Atvykus ugniagesiams, statybviets atstovas privalo informuoti juos apie sprogstamųjų, lengvai užsidegančiųjų ir degiųjų skysčių, nuodingųjų, radioaktyviųjų medžiagų kiekį ir jų laikymo vietą.

Kasdien, baigus darbą, iš darbo vietos reikia pašalinti lengvai užsidegančias medžiagas: pjuvenas, skiedras, atpjovas, plastmasines atliekas.

Bendru atveju įvykus bet kokiai avarijai būtina atlikti šiuos veiksmus: organizuoti ir suteikti pagalbą avarijos metu nukentėjusiems žmonėms; evakuoti žmones iš pavojingos zonos; imtis skubių priemonių, kad būtų išvengta tolesnių avarijos pasekmių; apsaugoti avarijos vietą nuo poveikio, galinčio trukdyti tirti avarijos priežastis; pranešti apie avariją (telefonu, faksu ar kitomis ryšio priemonėmis), statytojui (užsakovui), statinio statybos techniniam prižiūrėtojui, Valstybinei teritorijų planavimo ir statybos inspekcijai prie Aplinkos ministerijos, statinio projektuotojui, jei yra nukentėjusių žmonių, - teisėsaugos institucijai ir Valstybinei darbo inspekcijai.

Avarijos tyrimas likvidavimas atliekamas vadovaujantis STR 1.01.01:2002 Statinio avarijos tyrimas ir likvidavimas. Komisija išnagrinėjusi avarijos tyrimo medžiagą ekspertų išvadą, laboratorinių tyrimų

0495/1907-KRTDP-SO.AR	Lapas	Lapų	Laida
	34	34	0



Schemos taikymo apribojimai:

Schema gali būti taikoma tik Šeštadienį / sekmadienį laiku nuo 22:00 val iki 6:30 val., kuomet magistralinio kelo eismo intensyvumas yra mažiausias. Schema taikoma tik kelyje Nr. 1907 24,445 km viaduko virš magistralinio kelo Nr. A1 Vilnius-Kaunas-Klaipėda grovimo darbų metu, t.y. vienai dienai.

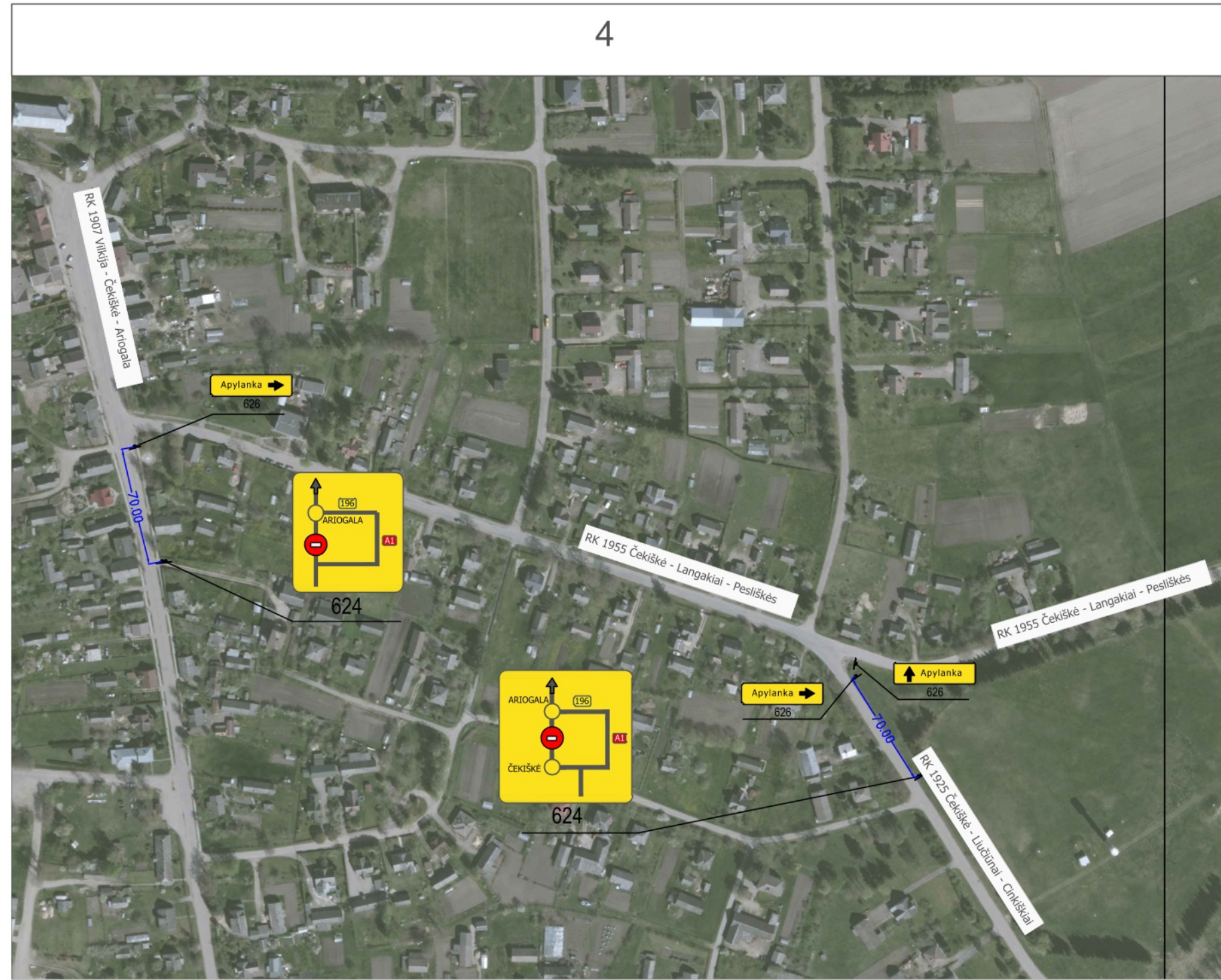
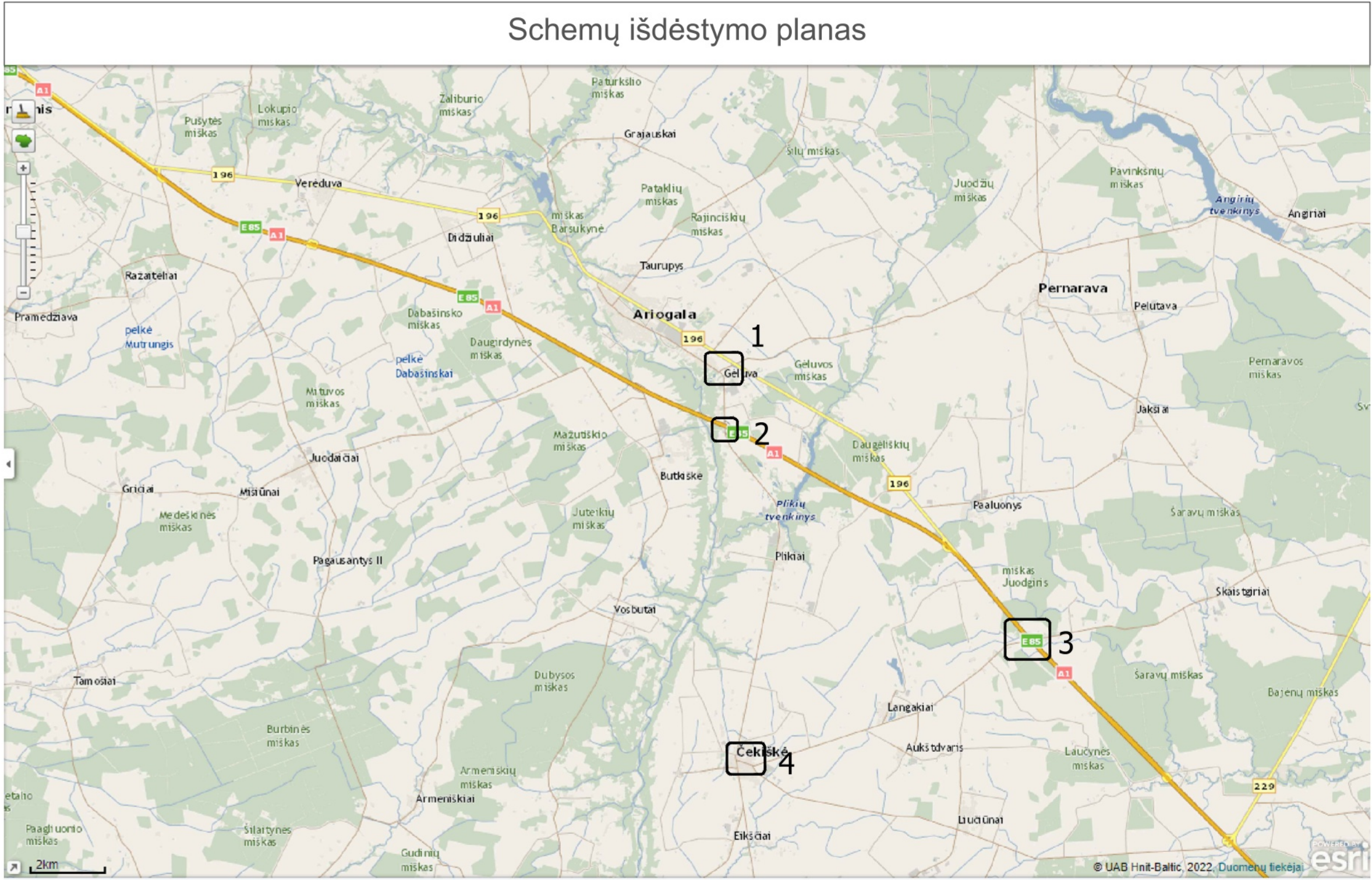
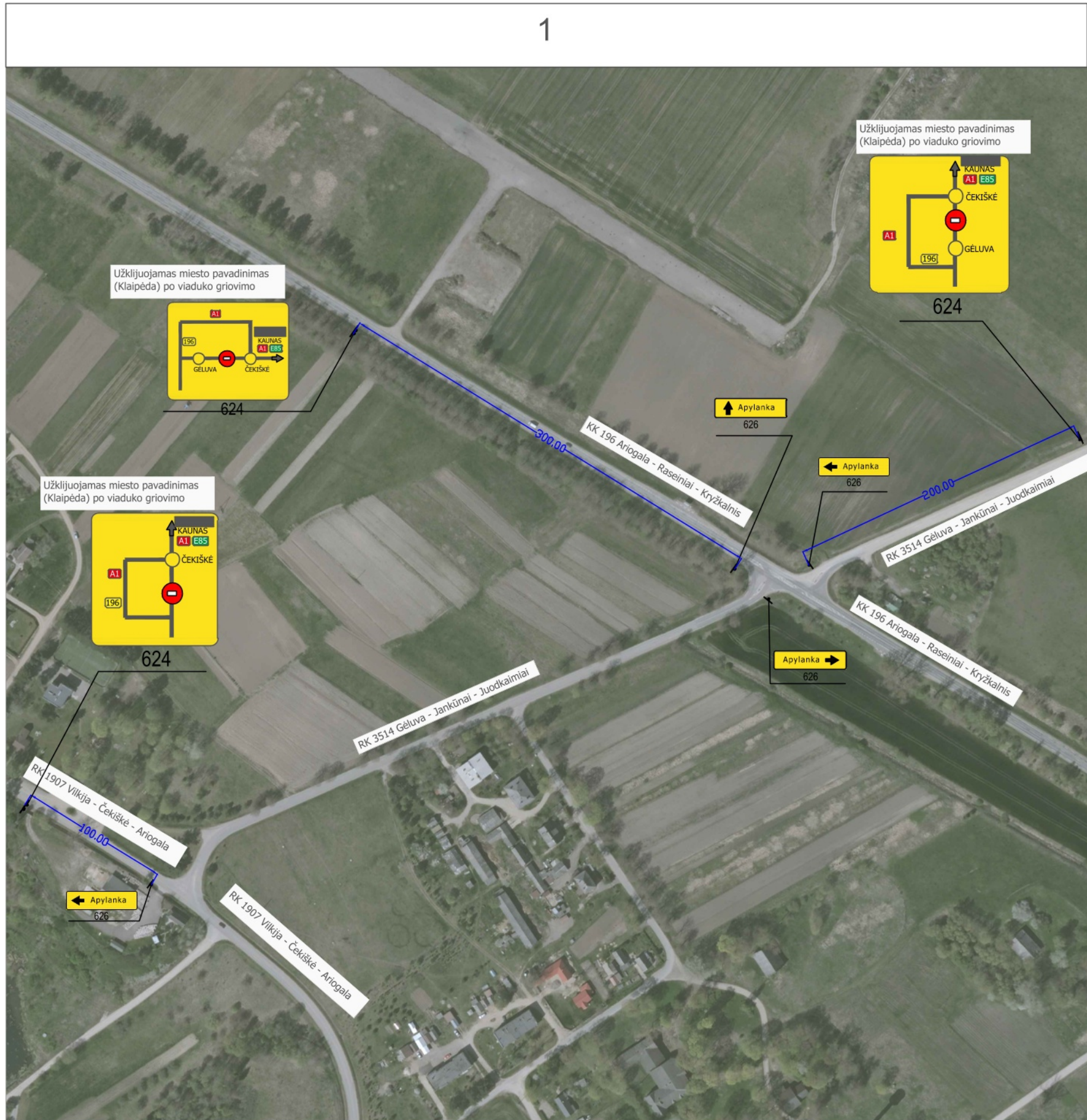
Bendros pastabos ruošo apytverimui:

1. Išdėstant VŽ reikia atsižvelgti, kad taikomų priemonių laikotarpiu būtų panaikintas priešraujantis eismo reguliavimas (uždengiami, nuimami VŽ, panaikinamas netinkamas ženklavimas);
 2. Nuolatinį horizontalų ženklavimą, jeigu jis prieštarauja ir (arba) klaidina, reikia: (panaikinti, uždengti, perbraukti kryžmai geltone spalva, arba papildyti geltone spalva);
 3. KŽ Nr. 624 statomi 150-300 m prieš sankryžas ne gyvenvietėje, o gyvenvietėje 50 - 100 m atstumu. KŽ Nr. 626 statomi prieš pat sankryžą. Mažiausi KŽ Nr. 624 matmenys 2.5 m x 3.0 m.
 4. KŽ pastatymo vietą tikslinti vietoje atsižvelgiant į Kelių ženklų įrengimo ir vertikaliojo ženklavimo taisyklių reikalavimus;
 5. KŽ Nr. 624 rodoma tik uždaryta kryptis. Kitos laisvos kryptys sankryžose šiuose ženkluose nerodomos;
 6. Prieš pradėdami vykdyti darbus ir naudojant šią eismo organizavimo schemą, informuoti atsakingas eismo valdymo ir priežiūros institucijas apie numatomų darbų trukmę;
 7. Tamsiu paros metu privalo būti užtikrintas darbų zonos matomumas (darbų zonos pradžioje ir pabaigoje ant kelių ženklų privaloma įrengti minkšnius šviesos elementus);
- Didžiausias atstumas tarp vienas kitą perėjusių NG ir S ***) perėjusių zonoje - 10 m; ant kiekvieno iš jų - vienpusis SŽ (susiaurimas iki laukinių eismo juostų plokščių); Skersinis atstumas - S **); didžiausias atstumas tarp jų - 5 m; ant kiekvieno iš jų - SŽ; atšakos pokrypis - apie 1:20 (jeigu eismo organizavimo schemoje nenurodyta kitaip) kai atliekamas susiaurinimas iki vienos eismo juostos plokščio. Išilginis atstumas - NG su SŽ; didžiausias atstumas tarp jų - 20 m išilginis atstumas - NG *); didžiausias atstumas tarp jų - 20 m.
- 1) saugos zona kurio šviesos stiprumas naktį sumažinamas
- *) Galima numatyti su SŽ
- **) Galima naudoti NG

Pastabose naudojamos šios santraupos:
NG - nukreipiamoji(-ios) gatvė(-ės);
S - 146-ojo arba 147-ojo vertikaliojo ženklo segmentas(-ai);
SŽ - signalinis(-iai) žibintas(-ai);
VŽ - vertikalūs ženklavimas (kelio ženklai).

SUTARTINIAI ŽYMEJIMAI:
- Vertikalūs kelių ženklavimas
- Kelių ženklai Nr. 146 ir 147, segmentai
- Nukreipiamosios gatvės (NG) Nr. 149
- Atšakos trasa
- Žibintas

0	2022-02	Konkursui ir statybai
Laida	Išleidimo data	Laidos statusas. Kėlimo prieštasis (jei taikoma)
Atestato Nr.	UAB PLENTPROJEKTAS	Vilnius-Kaunas-Klaipėda 144,72 km dviejų lygių sankryžos viaduko kapitalinio remonto techninis darbo projektas
		Eismo organizavimo schema viaduko grovimo metu
LT	VĮ Lietuvos automobilių kelių direkcija	0495/1907-KRTDP-SO.BR-02
		Lapai Lapų
		1 1



Bendros pastabos ruožo aptvėrimui:


- Eismo organizavimo schema parengta pagal viaduko griovimo metu pateiktą eismo organizavimo schemą. Eismo reguliavimo priemonės įrengtos pagal eismo organizavimo schemą viaduko griovimo metu ir prieštaraujantis šiai schemai pašalinamos.
- Išdėstant VŽ reikia atsižvelgti, kad taikomų priemonių laikotarpiu būtų panaikintas prieštaraujantis eismo reguliavimas (uždengiami, nuimami VŽ, panaikinamas netinkamas ženklavimas);
- Nuolatinį horizontalų ženklavimą, jeigu jis prieštarauja ir (arba) klaidina, reikia: (panaikinti, uždengti, perbraukti kryžmai geltona spalva, arba papildyti geltona spalva);
- KŽ Nr. 624 statomi 150-300 m prieš sankryžą ne gyvenvietėje, o gyvenvietėje 50 - 100 m atstumu. KŽ Nr. 626 statomi prieš pat sankryžą. Mažiausi KŽ Nr. 624 matmenys 2.5 m x 3.0 m.
- KŽ pastatymo vietą tikslinti vietoje atsižvelgiant į kelių ženklų įrengimo ir vertikaliojo ženklavimo taisyklių reikalavimus;
- KŽ Nr. 624 rodoma tik uždaryta kryptis. Kitos laisvos kryptys sankryžose šiuose ženkluose nerodomos;
- Prieš pradėdant vykdyti darbus ir naudojant šią eismo organizavimo schemą, informuoti atsakingas eismo valdymo ir priežiūros institucijas apie numatomų darbų trukmę;
- Tamsiu paros metu privalo būti užtikrintas darbų zonos matomumas (darbų zonos pradžioje ir pabaigoje ant kelio ženklų privaloma įrengti mirksinčius šviesos elementus);
- Didžiausias atstumas tarp vienušio NG ir S **) pereigos zonoje - 10 m; ant kiekvieno iš jų - vienušis SŽ (susiaurinimas iki laikinų eismo juostų pločio); Skersinis atstumas - S **); didžiausias atstumas tarp jų - 5 m; ant kiekvieno iš jų - SŽ; atlonkos pokrypis - apie 1:20 (jeigu eismo organizavimo schemoje nenurodyta kitaip) kai atliekamas susiaurinimas iki vieno eismo juostos pločio. Išilginis atstumas - NG su SŽ; didžiausias atstumas tarp jų - 20 m Išilginis atstumas - NG *); didžiausias atstumas tarp jų - 20 m.
- 1) saugos zona kurio šviesos stiprumas naktį sumažinamas

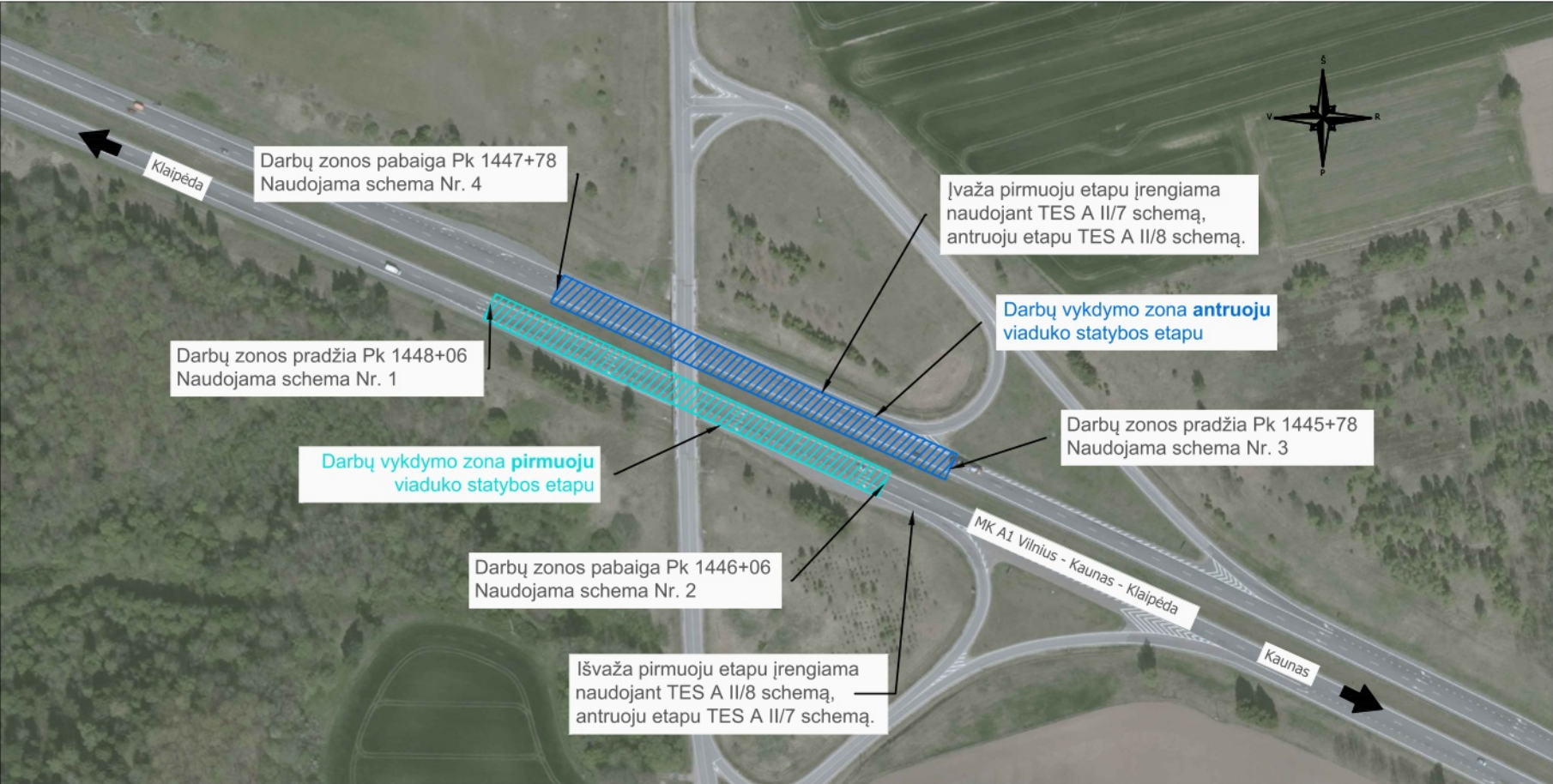
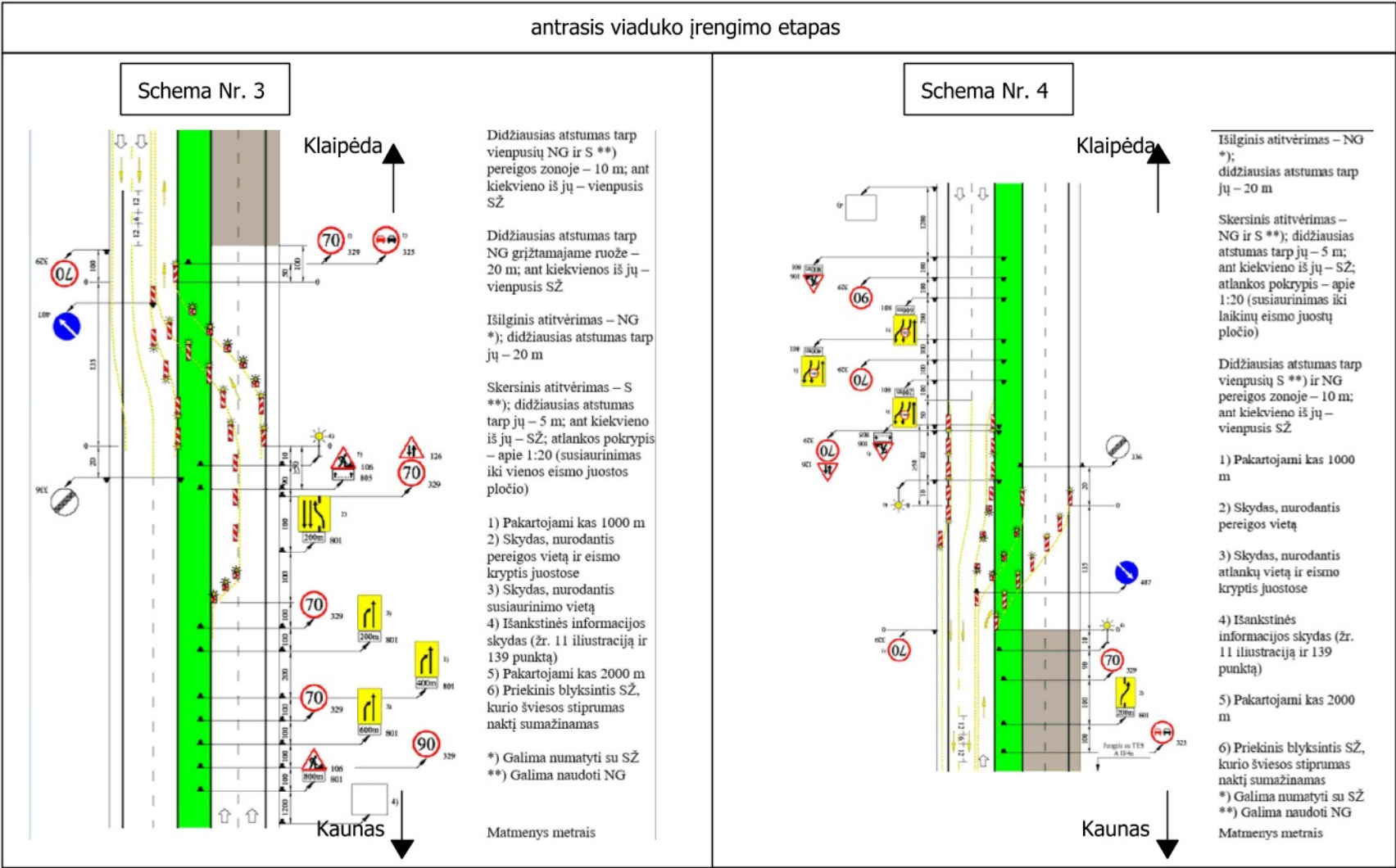
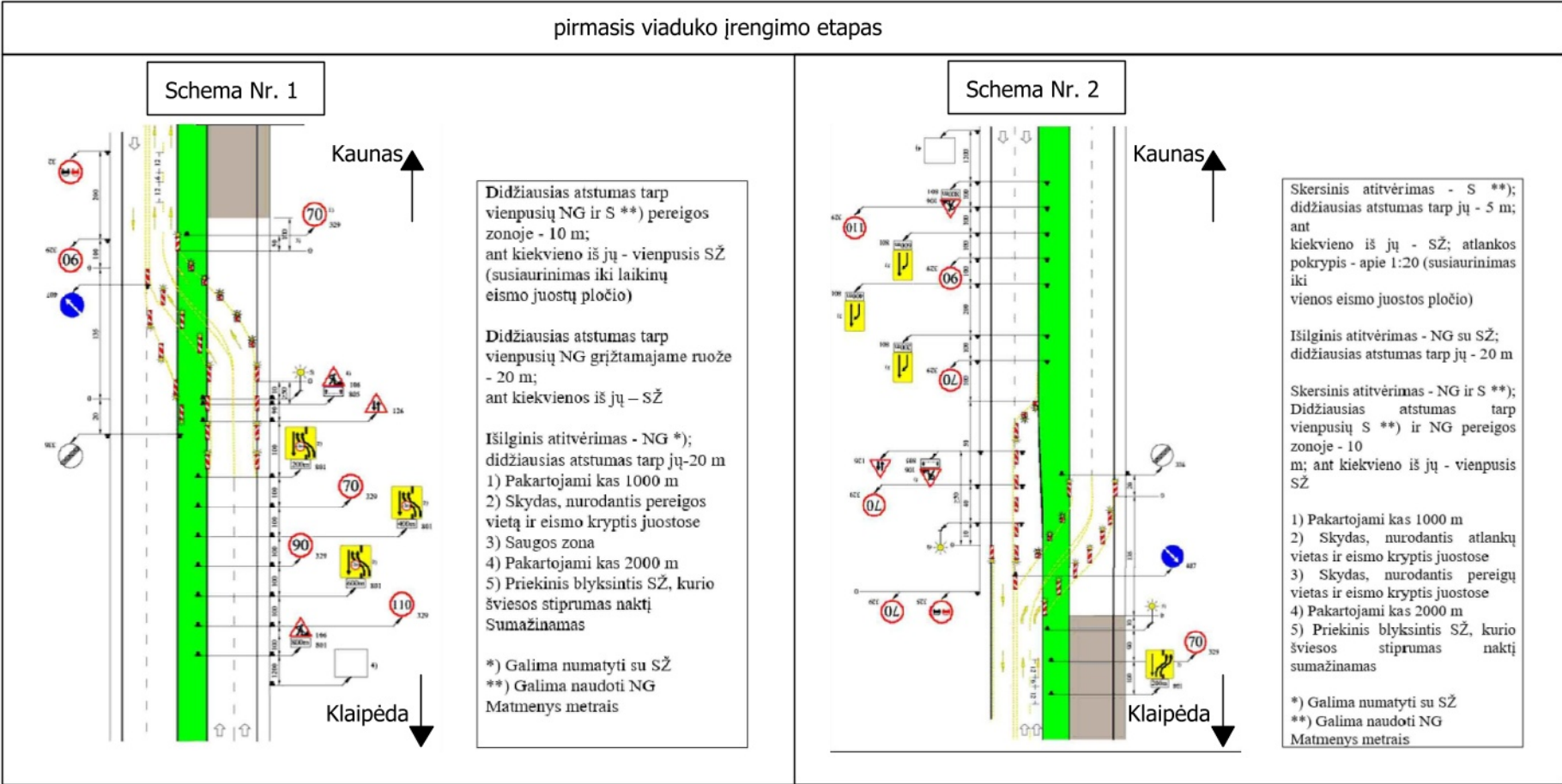
*) Galima numatyti su SŽ
**) Galima naudoti NG

Pastabose naudojamos šios santaupos:
NG - nukreipiamoji(-sios) gairė(-ės);
S - 146-ojo arba 147-ojo vertikaliojo ženklo segmentas(-ai);
SŽ - signalinis(-iai) žibintas(-ai)
VŽ - vertikalūs ženklavimas (kelio ženklai).

SUTARTINIAI ŽYMĖJIMAI:

- Vertikalūs kelių ženklavimas
- Kelių ženklai Nr. 146 ir 147, segmentai
- Nukreipiamosios gairės (NG) Nr. 149
- Apylankos trasa
- Žibintas

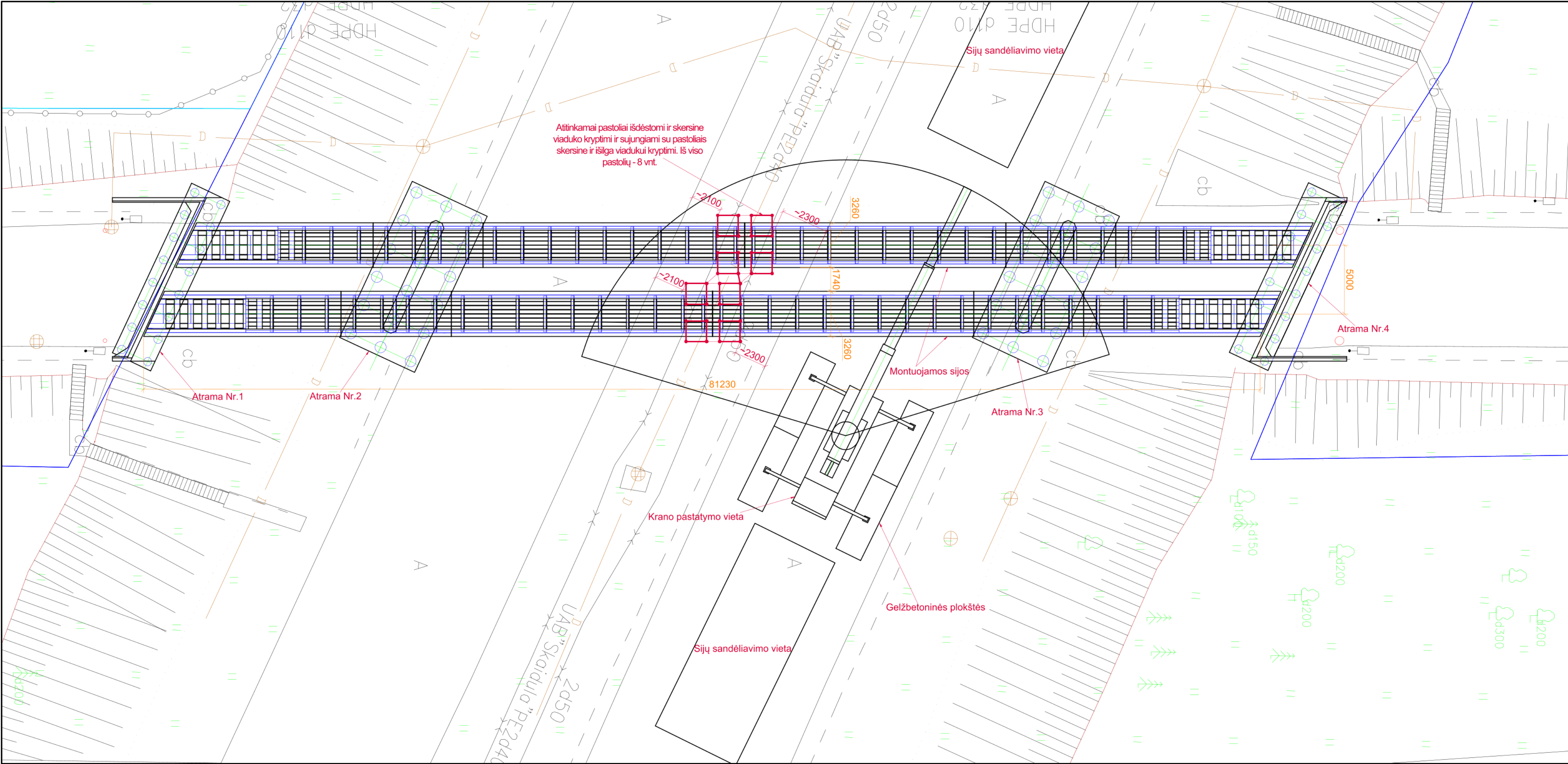
0	2022-02	Konkursui ir statybai
Laida	Išleidimo data	Laidos statusas. Keitimo priežastis (jei taikoma)
Atestato Nr.	 UAB PLENTPROJEKTAS	Objektas: Valstybinės reikšmės magistralinio kelio A1 Vilnius-Kaunas-Klaipėda 144,72 km dviejų lygių sankryžos viaduko kapitalinio remonto techninis darbo projektas
		Eismo organizavimo schema po viaduko griovimo M 1:3000
LT	VĮ Lietuvos automobilių kelių direkcija	0495/1907-KRTDP-SO.BR-03
		Lapas 1





- Bendros pastabos ruožo aptvėrimui:
- Viaduko įrengimas vykdomas dviem statybos etapais, pirmuoju etapu uždariant eismą kryptimi Klaipėda - Kaunas , antruoju etapu eismą kryptimi Kaunas - Klaipėda;
 - Išdėstant VŽ reikia atsižvelgti, kad taikomų priemonių laikotarpiu būtų panaikintas prieštaraujantis eismo reguliavimas (uždengiami, nuimami VŽ, panaikinamas netinkamas ženklavimas);
 - Nuolatinį horizontalų ženklavimą, jeigu jis prieštarauja ir (arba) klaidina, reikia: (panaikinti, uždengti, perbraukti kryžmai geltona spalva, arba papildyti geltona spalva);
 - KŽ pastatymo vietą tikslinti vietoje atsižvelgiant į kelio ženklų įrengimo ir vertikaliojo ženklavimo taisyklių reikalavimus;
 - Prieš pradėdant vykdyti darbus ir naudojant šią eismo organizavimo schemą, informuoti atsakingas eismo valdymo ir priežiūros institucijas apie numatomų darbų trukmę;
 - Tamsiu paros metu privalo būti užtikrintas darbų zonos matomumas (darbų zonos pradžioje ir pabaigoje ant kelio ženklų privaloma įrengti mirksinčius šviesos elementus);
 - Eismo organizavimo schemas TES A II/7 ir TES A II/8 naudojamos abiejose statybos etapuose, abiejose kryptyse esančioms išvažai ir išvažai, pritaikant atitinkamus ženklų skydus pagal faktinį laikinų eismo juostų skaičių ir jų konfigūraciją. Schemų taikymas vietos nurodytos pateiktame plane.

Pastabose naudojamos šios santaupos:
NG - nukreipiamoji(-sios) gairė(-ės);
S - 146-ojo arba 147-ojo vertikaliojo ženklo segmentas(-ai);
SŽ - signalinis(-iai) žibintas(-ai)
VŽ - vertikalūs ženklinimas (kelio ženklai).

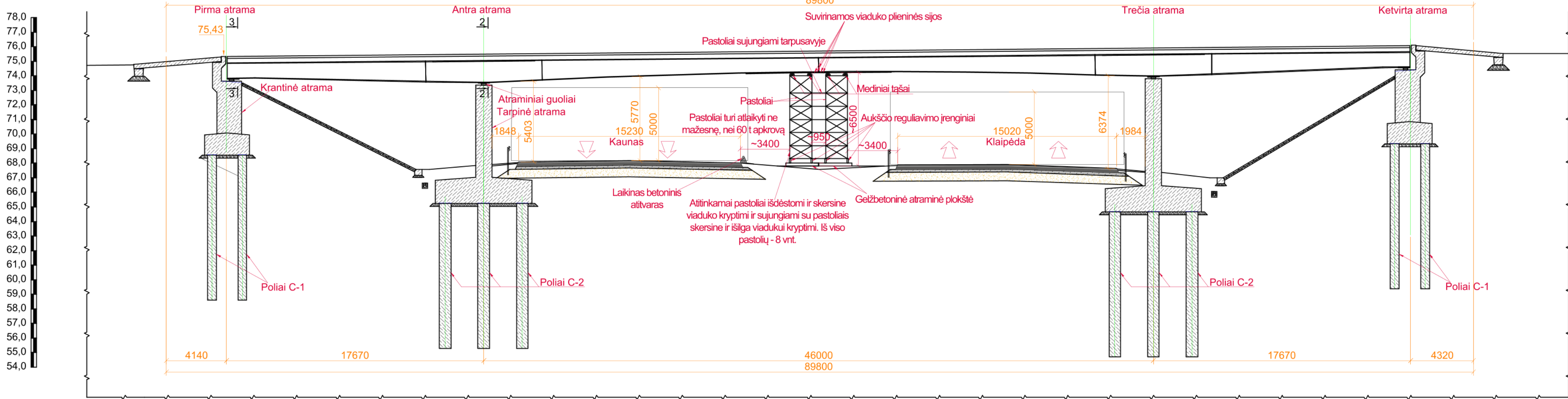
0	2022-02	Konkursui ir statybai	
Laida	Išleidimo data	Laidos statusas. Keitimo priežastis (jei taikoma)	
Atestato Nr.		Objektas: Valstybinės reikšmės magistralinio kelio A1 Vilnius–Kaunas–Klaipėda 144,72 km dviejų lygių sankryžos viaduko kapitalinio remonto techninis darbo projektas	
		Eismo organizavimo schemas viaduko įrengimo metu M 1:3000	Laida 0
LT		0495/1907-KRTDP-SO.BR-04	Lapas 1




Pastabos: 1. Matmenys pateikti milimetrais.				
0	2022-07	Konkursui ir statybai		
Laida	Išleidimo data	Laidos statusas. Keitimo priežastis (jei taikoma)		
Atestato Nr.	 UAB PLENTPROJEKTAS	Objektas: Valstybinės reikšmės magistralinio kelio A1 Vilnius–Kaunas–Klaipėda 144,72 km dviejų lygių sankryžos viaduko kapitalinio remonto techninis darbo projektas		
		Brėžinys:	Viaduko statybos darbų antras etapas	Laida 0
LT	Užsakovas:  VĮ Lietuvos automobilių kelių direkcija	Brėžinio žymuo:	0495/1907-KRTDP-SO.BR-06	Lapas 1
				Lapų 1

Viaduko plieninių sijų montavimas ir laikinos atramos įrengimas

M 1:200



0	2022-08	Konkursui ir statybai		
Laida	Išleidimo data	Laidos statusas. Keitimo priežastis (jei taikoma)		
Atestato Nr.	 UAB PLENTPROJEKTAS		Objektas: Valstybinės reikšmės magistralinio kelio A1 Vilnius–Kaunas–Klaipėda 144,72 km dviejų lygių sankryžos viaduko kapitalinio remonto techninis darbo projektas	
		Brėžinys:	Viaduko plieninių sijų montavimas ir laikinos atramos įrengimas	Laida 0
LT	Užsakovas:	VĮ Lietuvos automobilių kelių direkcija	Brėžinio žymuo:	Lapas 1
			0495/1907-KRTDP-SO.BR-07	Lapų 1